



Wie **SEAT Toledo IV**
Schrägheck (KG3)

Federn vorne wechseln -
Schritt für Schritt
Anleitung

ÄHNLICHES VIDEO-TUTORIAL



Dieses Video zeigt den Wechsel eines ähnlichen Autoteils an einem anderen Fahrzeug

Wichtig!

Dieser Ablauf des Austauschs kann für folgende Fahrzeuge benutzt werden:
 SEAT Toledo IV Schrägheck (KG3) 1.2, SEAT Toledo IV Schrägheck (KG3) 1.2 TSI,
 SEAT Toledo IV Schrägheck (KG3) 1.4 TSI, SEAT Toledo IV Schrägheck (KG3) 1.6 TDI,
 SEAT Toledo IV Schrägheck (KG3) 1.6 (CFNA), SEAT Toledo IV Schrägheck (KG3) 1.4
 TDI, SEAT Toledo IV Schrägheck (KG3) 1.6, SEAT Toledo IV Schrägheck (KG3) 1.0 TSI

Die Schritte können je nach Fahrzeugdesign leicht variieren.

Diese Anleitung wurde erstellt auf der Grundlage des Wechsels eines ähnlichen Autoteils für: VW Polo Limousine (602, 604, 612, 614) 1.6

**AUSTAUSCH: FEDERN – SEAT TOLEDO IV
SCHRÄGHECK (KG3). WERKZEUGE, DIE SIE BENÖTIGEN:**



- Drahtbürste
- WD-40-Spray
- Bremsenreiniger
- Kupferpaste
- Ring-Gabelschlüssel Nr. 21
- Sechskant-Bit Nr. H6.
- XZN-Bit-Stecknuss Nr. 14
- Steckschlüssel-Einsatz Nr. 16
- Steckschlüssel-Einsatz Nr. 18
- Steckschlüssel-Einsatz Nr. 21
- Steckschlüssel-Einsatz Nr. 36
- Impact-Nuss für Felgen Nr. 17
- Ratschenschlüssel
- Drehmomentschlüssel
- Windeisen
- Stoßdämpfer-Nuss
- Brechstange
- Hydraulischer Federbeinspanner
- Hydraulischer Getriebeheber
- Kotflügelschoner
- Unterlegkeil

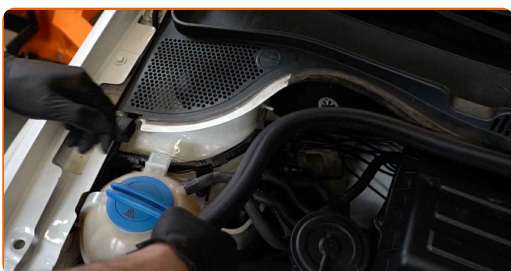
Werkzeuge kaufen

Austausch: Federn – SEAT Toledo IV Schrägheck (KG3). AUTODOC-Experten empfehlen:

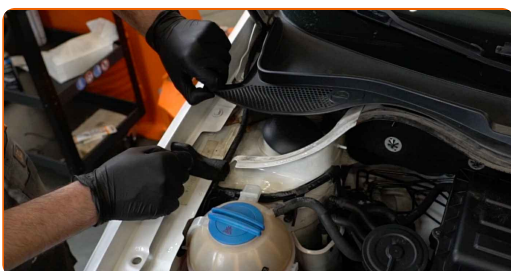
- Beide Spiralfedern der vorderen Aufhängung sollten gleichzeitig ausgewechselt werden.
- Der Ablauf des Austauschs ist für die rechte und linke Spiralfeder der vorderen Aufhängung identisch.
- Alle Arbeiten sollten bei abgestelltem Motor ausgeführt werden.

AUSTAUSCH: FEDERN – SEAT TOLEDO IV SCHRÄGHECK (KG3). FÜHREN SIE DIE FOLGENDEN SCHRITTE DURCH:

- 1 Öffnen Sie die Motorhaube.
- 2 Verwenden Sie eine Kotflügel-Schutzabdeckung, um Schäden an der Lackierung und den Kunststoffteilen des Autos zu verhindern.
- 3 Entfernen Sie die Dichtung der Windabweiserabdeckung.



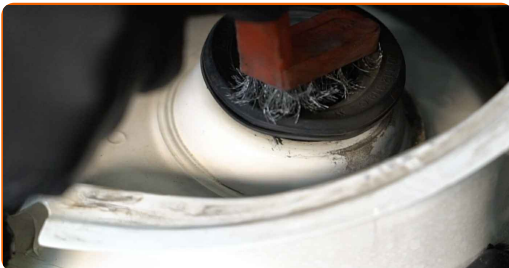
- 4 Heben Sie die Windabweiserabdeckung an und entfernen Sie dieses.



5 Entfernen Sie die Kappe des Federbeinstützlagers.



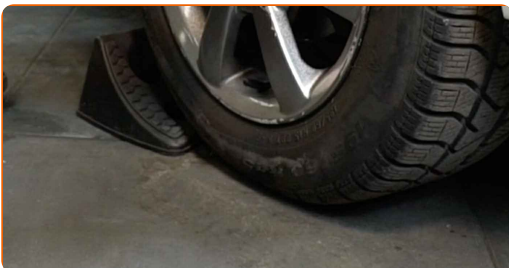
6 Reinigen Sie die Befestigungselemente der oberen Federbeinhalterung. Benutzen Sie eine Drahtbürste. Benutzen Sie WD-40-Spray.



7 Lösen Sie die obere Befestigung des Domlagers. Verwenden Sie Ring-Gabelschlüssel Nr. 21. Verwenden Sie Inbusschlüssel Nr. H6. Verwenden Sie einen Ratschenschlüssel.



8 Sichern Sie die Räder mit Hilfe von Unterlegkeilen.



9

Lösen Sie die Radhalterungsschrauben. Verwenden Sie eine Schlagnuss für Felgen # 17.



10

Heben Sie die Vorderseite des Autos und sichern auf Stützen.

11

Schrauben Sie die Radbolzen heraus.

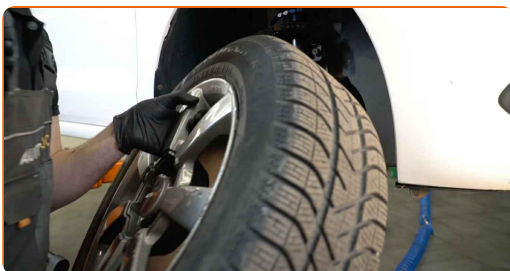


Austausch: Federn – SEAT Toledo IV Schrägheck (KG3). Tipp:

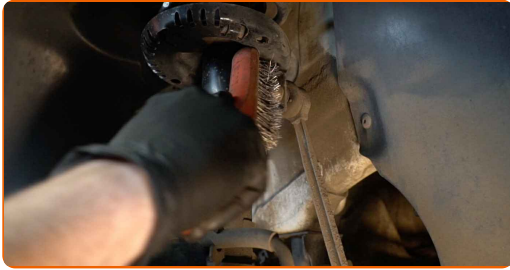
- Sie sollten das Rad in der oberen Position festhalten, so lange Sie die Bolzen herausschrauben, um Unfälle zu vermeiden.

12

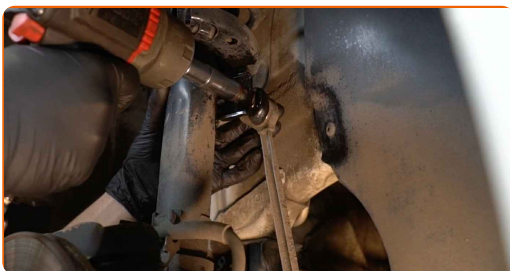
Nehmen Sie das Rad ab.



- 13** Reinigen Sie die Befestigungen der Koppelstange. Benutzen Sie eine Drahtbürste. Benutzen Sie WD-40-Spray.



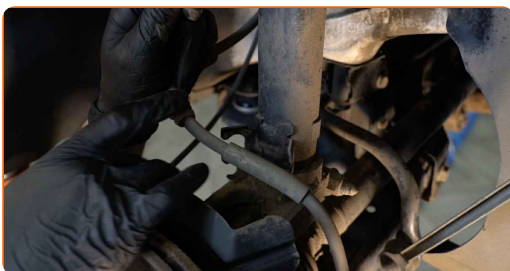
- 14** Schrauben Sie das Befestigungselement heraus, das die Druckstange mit dem Federbein verbindet. Verwenden Sie Stecknuss Nr. 16. Verwenden Sie einen Ratschenschlüssel.



- 15** Entfernen Sie die Stabilisatorstange.



- 16** Lösen Sie die Verdrahtung und den Bremsschlauch aus der Halterung am Federbein. Benutzen Sie ein Brecheisen.



- 17** Drehen Sie das Befestigungselement der Antriebswelle auf. Verwenden Sie Stecknuss Nr. 36. Verwenden Sie ein Windeisen.



- 18** Die Befestigungselemente, die das Federbein mit dem Achsschenkel verbinden, reinigen. Benutzen Sie eine Drahtbürste. Benutzen Sie WD-40-Spray.



- 19** Schrauben Sie das untere Befestigungselement ab, das das Federbein mit dem Achsschenkel verbindet. Benutzen Sie den XZN #14. Verwenden Sie Stecknuss Nr. 18. Verwenden Sie ein Windeisen. Verwenden Sie einen Ratschenschlüssel.



- 20** Reinigen Sie alle Verbindungen des Querlenkers. Benutzen Sie eine Drahtbürste. Benutzen Sie WD-40-Spray.



AUTODOC empfiehlt:

- Austausch: Federn – SEAT Toledo IV Schrägheck (KG3). Lassen Sie einige Minuten nach dem Auftragen des Sprays verstreichen.
- Tragen Sie eine Schutzbrille.

21 Lösen Sie das Befestigungselement, welches das Kugelgelenk am Federungsquerlenker befestigt. Verwenden Sie Stecknuss Nr. 16. Verwenden Sie einen Ratschenschlüssel.



22 Trennen Sie das Kugelgelenk vom Arm.



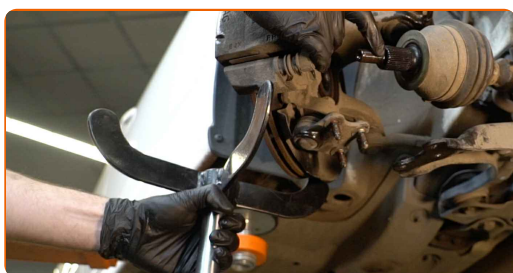
23 Lösen Sie das Befestigungselement, welches die Antriebswelle mit der Radnabe verbindet. Verwenden Sie Stecknuss Nr. 36.



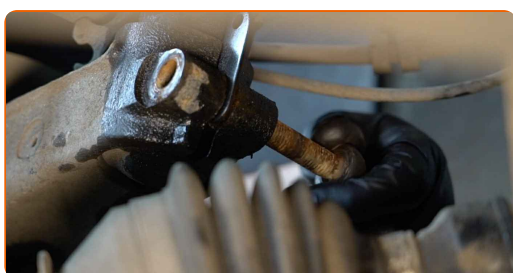
24 Entfernen Sie die Antriebswelle.



25 Stützen Sie die Achsschenkel auf. Benutzen Sie einen hydraulischen Getriebeheber.



26 Entfernen Sie die Befestigungsschraube.



27 Lösen Sie das untere Befestigungselement, das das Federbein mit dem Achsschenkel verbindet. Verwenden Sie eine spezielle Schraubnuss, um den Stoßdämpfer zu entfernen. Verwenden Sie einen Ratschenschlüssel.

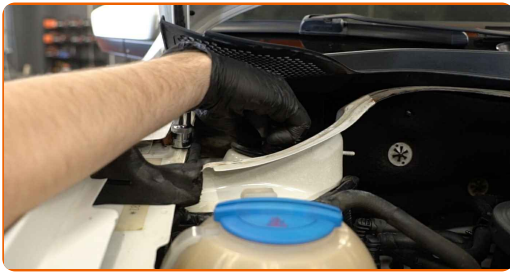


28 Ziehen Sie den Achsschenkel vom Dämpferbein ab.



29

Lösen Sie die obere Befestigung des Domlagers.

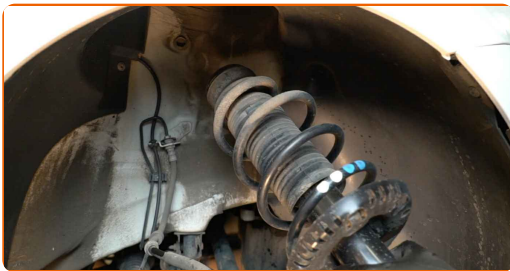


Austausch: Federn – SEAT Toledo IV Schrägheck (KG3). AUTODOC empfiehlt:

- Halten Sie, um Verletzungen zu vermeiden, das Federbein fest während Sie die Befestigungsschrauben lösen.

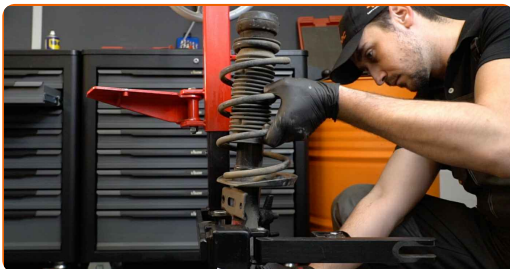
30

Entfernen Sie das Federbein.



31

Stellen Sie das Dämpferbein auf das Federspannwerkzeug.



Austausch: Federn – SEAT Toledo IV Schrägheck (KG3). Tipp von AUTODOC-Experten:

- Beachten Sie bei der Verwendung eines Federspanners, das dieser einen sicheren Halt hat und die Federwindungen gegriffen werden, die auf den gegenüberliegenden Seiten der Feder zusammengedrückt werden.
- Stellen Sie sicher, das die Feder in der richtigen Position in Ihrer Halterung ist.
- Stellen Sie sicher, dass die Federwindungen die Verriegelungsgriffe halten.

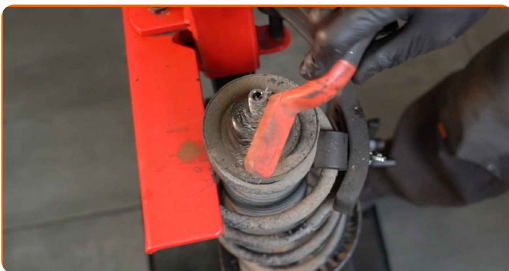
32

Komprimieren Sie die Federn.



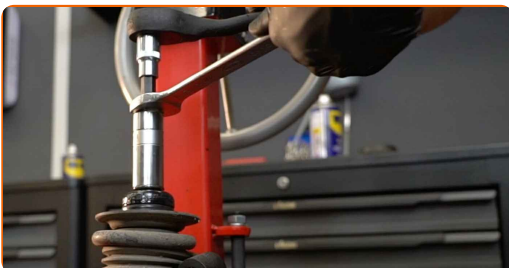
33

Behandeln Sie die Federbeinstange. Benutzen Sie eine Drahtbürste. Benutzen Sie WD-40-Spray.



34

Entfernen Sie die Stangenmutter des Federkolben. Verwenden Sie Inbusschlüssel Nr. H6. Verwenden Sie Stecknuss Nr. 21. Verwenden Sie einen Ratschenschlüssel.



35 Entfernen Sie das obere Domlager.



36 Geben Sie die Spiralfeder frei.



37 Entfernen Sie die Feder.



38 Die Staubkappe des Stoßdämpfers und den Anschlagpuffer entfernen.

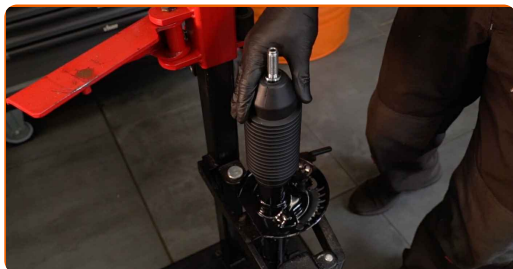


AUTODOC empfiehlt:

- Austausch: Federn – SEAT Toledo IV Schrägheck (KG3). Überprüfen Sie sorgfältig die Halterung, den Faltenbalg und den Anschlagpuffer des Stoßdämpfers. Bei Bedarf tauschen Sie sie aus.

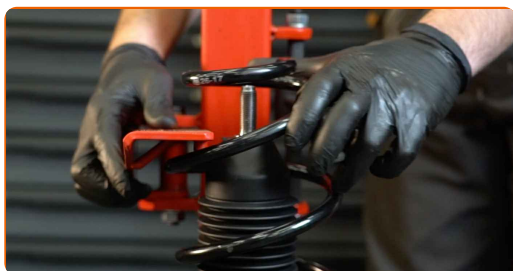
39

Installieren Sie die Manschette und eine Stoßstopp auf den Stoßdämpfer.



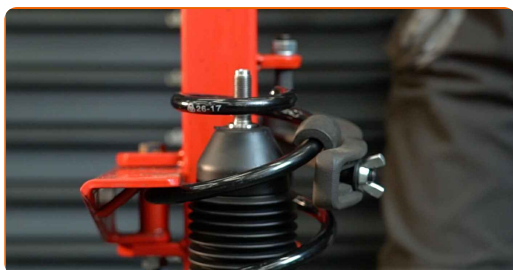
40

Installieren Sie die Feder am Stoßdämpfer.



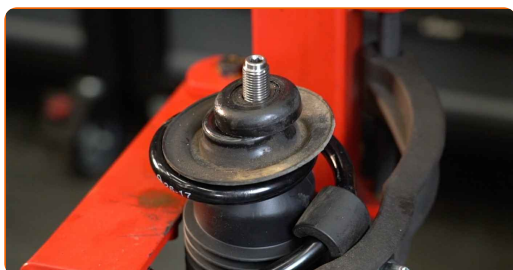
41

Komprimieren Sie die Federn.



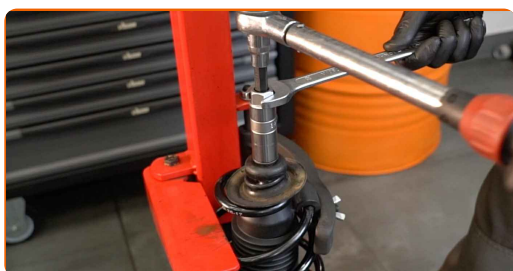
42

Bauen Sie das obere Domlager und das Wälzlager ein.



43

Ziehen Sie die Federbeinkolbenstangenmutter an. Verwenden Sie Stecknuss Nr. 21. Verwenden Sie Inbusschlüssel Nr. H6. Verwenden Sie einen Drehmomentschlüssel. Ziehen Sie ihn mit 60 Nm Drehmoment fest.

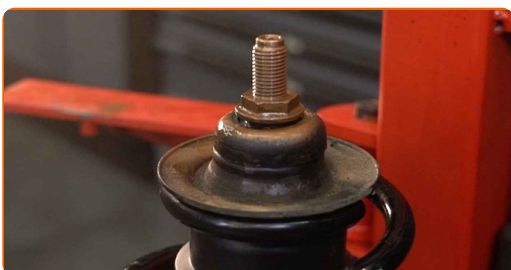


Austausch: Federn – SEAT Toledo IV Schrägheck (KG3). Tipp von AUTODOC:

- Stellen Sie sicher, dass die Feder richtig positioniert ist. Vermeiden Sie eine falsche Ausrichtung.

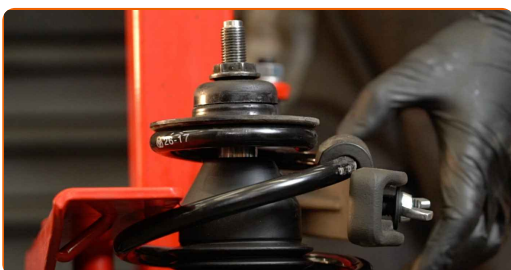
44

Behandeln Sie die Federbeinstange. Benutzen Sie ein Kupferschmiermittel.



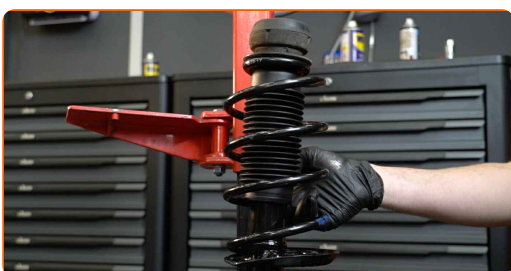
45

Dekomprimieren Sie die Feder.



46

Entfernen Sie das zusammengebaute Federbein.



47

Installieren Sie das Federbein am Radlauf. Schrauben Sie die obere Befestigung des Domlagers an. Schrauben Sie diese nicht fest.

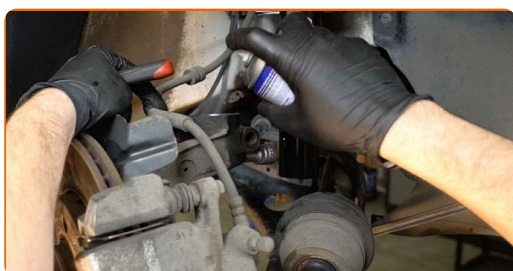


AUTODOC empfiehlt:

- **Wichtiger Hinweis!** Halten Sie beim Einschrauben der Befestigungsschrauben das Federbein fest. SEAT Toledo IV Schrägheck (KG3)

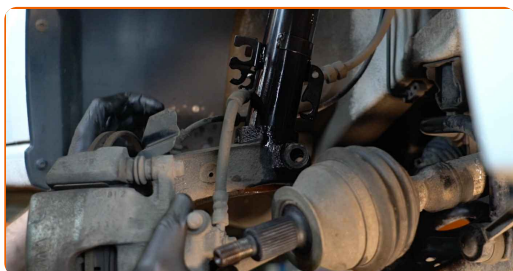
48

Behandeln Sie den Federbeinbefestigungssitz am Achsschenkel. Benutzen Sie eine Drahtbürste. Benutzen Sie WD-40-Spray.



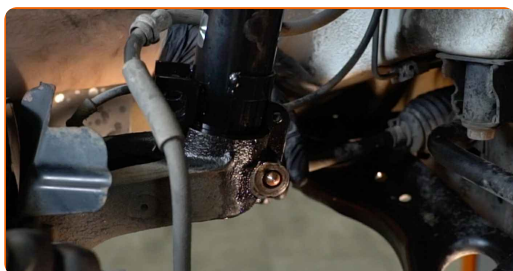
49

Befestigen Sie das Dämpferbein auf dem Achsschenkel.



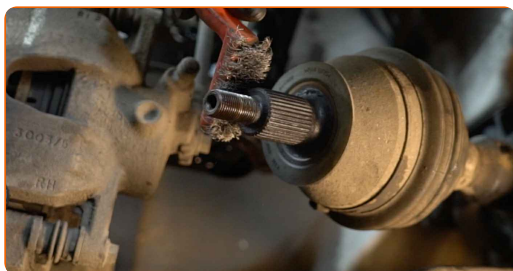
50

Bringen Sie die Befestigungsschraube an.



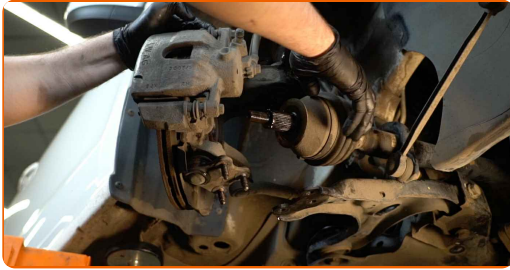
51

Die Keilwellen des CV-Gelenks der Antriebswelle reinigen. Benutzen Sie eine Drahtbürste. Benutzen Sie WD-40-Spray.



52

Entfernen Sie den Träger unter dem Achsschenkel.



AUTODOC empfiehlt:

- Austausch: Federn – SEAT Toledo IV Schrägheck (KG3). Senken Sie den Getriebeheber langsam und ruckfrei ab, um eine Beschädigung der Komponenten und Vorrichtungen zu vermeiden.

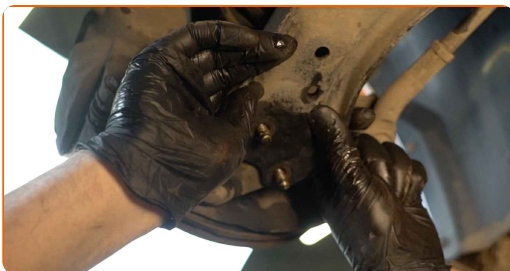
53

Die Antriebswelle in die Radnabe installieren.

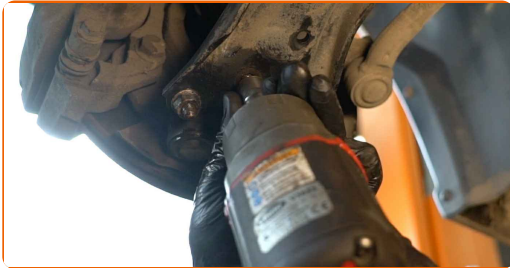


54

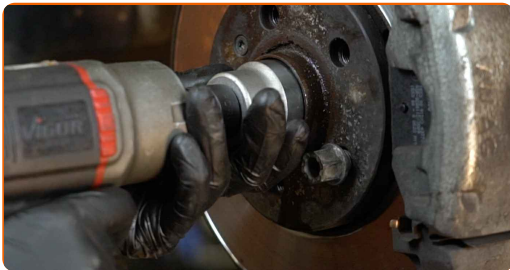
Verbinden Sie das Kugelgelenk mit dem Lenker.



- 55** Schrauben Sie die Befestigungen des Kugelgelenks ein. Verwenden Sie Stecknuss Nr. 16. Verwenden Sie einen Ratschenschlüssel.



- 56** Schrauben Sie die Mutter an die Gelenkwelle. Verwenden Sie Stecknuss Nr. 36. Verwenden Sie einen Ratschenschlüssel.



- 57** Befestigen Sie den Bremsschlauch an der Strebe. Schließen Sie das Befestigungselement des ABS-Sensorkabels an die Stoßdämpferstrebe an. Benutzen Sie ein Brecheisen.

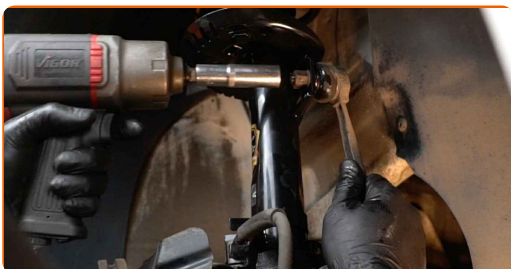


- 58** Montieren Sie den Querlenker.



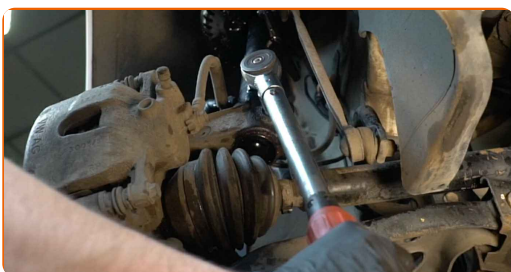
59

Ziehen Sie die Befestigungselemente des Stabilenkers fest. Verwenden Sie Stecknuss Nr. 16. Verwenden Sie einen Ratschenschlüssel.



60

Ziehen Sie die unteren Befestigungen an, die das Federbein mit dem Achsschenkel verbinden. Verwenden Sie Stecknuss Nr. 18. Benutzen Sie den XZN #14. Verwenden Sie einen Drehmomentschlüssel. Ziehen Sie ihn mit 60 Nm Drehmoment fest.+90°

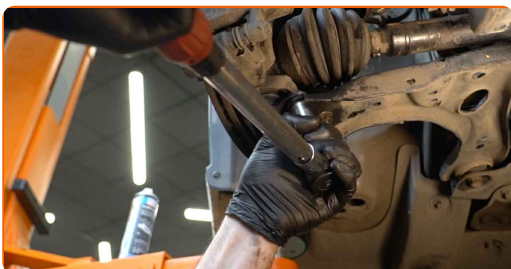


AUTODOC empfiehlt:

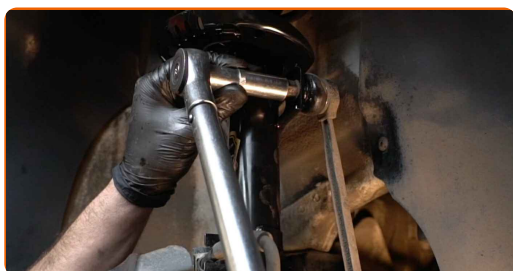
- **Achtung! Verwenden Sie unbedingt neue Befestigungen.**

61

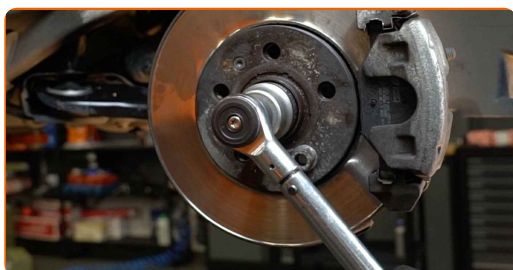
Ziehen Sie das Kugelgelenk an. Verwenden Sie Stecknuss Nr. 16. Verwenden Sie einen Drehmomentschlüssel. Ziehen Sie ihn mit 60 Nm Drehmoment fest.



- 62** Ziehen Sie das Befestigungselement an, das die Druckstange mit dem Federbein verbindet. Verwenden Sie Stecknuss Nr. 16. Verwenden Sie einen Drehmomentschlüssel. Ziehen Sie ihn mit 40 Nm Drehmoment fest.



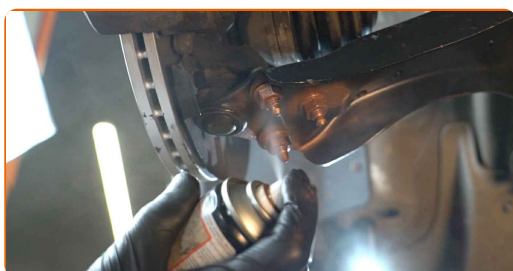
- 63** Die Antriebswellenmutter festziehen. Verwenden Sie Stecknuss Nr. 36. Verwenden Sie einen Drehmomentschlüssel. Ziehen Sie ihn mit 50 Nm Drehmoment fest.+45°



AUTODOC empfiehlt:

- **Achtung! Verwenden Sie unbedingt neue Befestigungen.**

- 64** Behandeln Sie die Federbein-Befestigungen. Behandeln Sie alle Gelenke des Querlenkers. Benutzen Sie ein Kupferschmiermittel.



65

Behandeln Sie die Oberfläche, an der die Bremsscheibe die Felge berührt. Benutzen Sie ein Kupferschmiermittel.



66

Die Bremsscheibenoberfläche reinigen. Benutzen Sie einen Bremsenreiniger.



Austausch: Federn – SEAT Toledo IV Schrägheck (KG3). AUTODOC-Experten empfehlen:

- Warten Sie einige Minuten nachdem Sie das Spray aufgebracht haben.

67

Bringen Sie das Rad an.



Austausch: Federn – SEAT Toledo IV Schrägheck (KG3). Tipp:

- Um Verletzungen zu vermeiden, halten Sie beim Schrauben der Befestigungsschrauben das Rad fest.

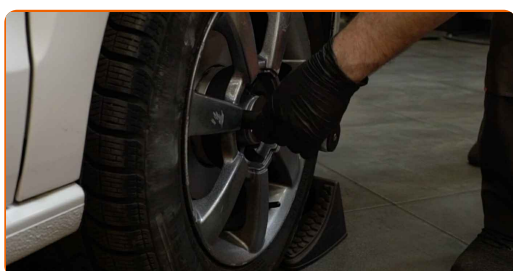
68

Schrauben Sie die Radbolzen fest. Verwenden Sie eine Schlagnuss für Felgen # 17.



69

Senken Sie das Auto und ziehen Sie die Radschrauben über Kreuz an. Verwenden Sie eine Schlagnuss für Felgen # 17. Verwenden Sie einen Drehmomentschlüssel. Ziehen Sie ihn mit 120 Nm Drehmoment fest.



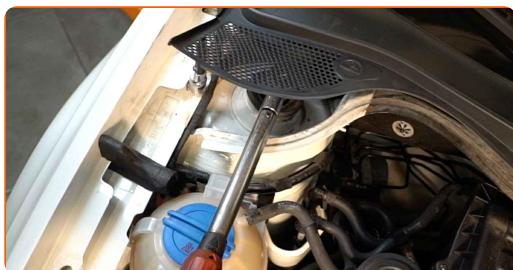
70

Entfernen Sie den Wagenheber sowie die Unterlegkeile.



71

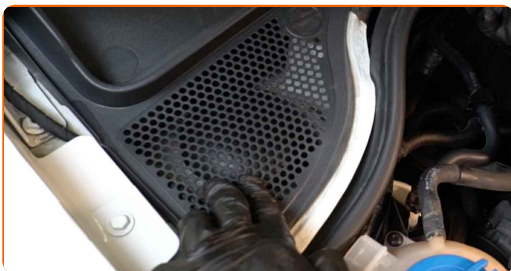
Ziehen Sie die obere Befestigung des Domlagers fest. Verwenden Sie Ring-Gabelschlüssel Nr. 21. Verwenden Sie Stecknuss Nr. 21. Verwenden Sie Inbusschlüssel Nr. H6. Verwenden Sie einen Drehmomentschlüssel. Ziehen Sie ihn mit 60 Nm Drehmoment fest.



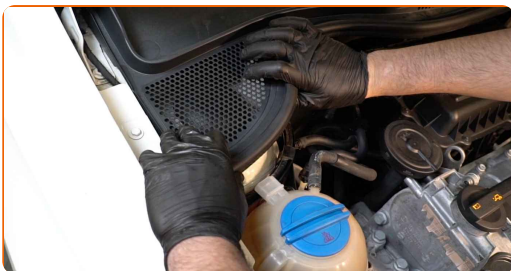
72 Bringen Sie die Kappe des Federbeinstützlagers an.



73 Bauen Sie das Windabweiserabdeckung ein und sichern Sie diese.



74 Bauen Sie die Dichtung der Windabweiserabdeckung ein.



75 Entfernen Sie die Kotflügel-Abdeckung.

76 Schließen Sie die Haube.

GUT GEMACHT! 

WEITERE TUTORIALS ANSEHEN

AUTODOC – TOP QUALITÄT UND PREISWERTE AUTOTEILE ONLINE

**MOBILE AUTODOC APP: TOLLE ANGEBOTE UND BEQUEMES
EINKAUFEN**



EINE GROSSE AUSWAHL AN ERSATZTEILEN FÜR IHR AUTO

FEDERN: EINE GROSSE AUSWAHL

ⓘ HAFTUNGSAUSSCHLUSS:

Das Dokument beinhaltet nur allgemeine Empfehlungen die hilfreich für Sie sein können, wenn Sie Reparatur- oder Ersatzmaßnahmen durchführen. AUTODOC haftet nicht für Verluste, Verletzungen, Schäden am Eigentum, die während des Reparatur- oder Ersatzprozesses durch eine fehlerhafte Anwendung oder eine Fehlinterpretation der bereitgestellten Informationen auftreten.

AUTODOC haftet nicht für irgendwelche möglichen Fehler und Unsicherheiten dieser Anleitung. Die Informationen werden nur für informative Zwecke bereitgestellt und können Anweisungen von einem Spezialisten nicht ersetzen.

AUTODOC haftet nicht für die falsche oder gefährliche Verwendung von Geräten, Werkzeugen und Autoteilen. AUTODOC empfiehlt dringend, vorsichtig zu sein und die Sicherheitsregeln zu beachten, wenn Sie die Reparatur oder Ersatzmaßnahmen durchführen. Denken Sie daran: Die Verwendung von Autoteilen minderwertiger Qualität wird nicht garantieren, dass Sie das richtige Level an Verkehrssicherheit erreichen.

© Copyright 2022 – Alle Inhalte, insbesondere Texte, Fotografien und Grafiken sind urheberrechtlich geschützt. Alle Rechte, einschließlich der Vervielfältigung, Veröffentlichung, Bearbeitung und Übersetzung, bleiben vorbehalten, AUTODOC GmbH.