



Wie **SEAT Ibiza II (6K1)**
Domlager hinten
wechseln - Schritt für
Schritt Anleitung

ÄHNLICHES VIDEO-TUTORIAL



Dieses Video zeigt den Wechsel eines ähnlichen Autoteils an einem anderen Fahrzeug

Wichtig!

Dieser Ablauf des Austauschs kann für folgende Fahrzeuge benutzt werden:
 SEAT Ibiza II (6K1) 1.9 SDI, SEAT Ibiza II (6K1) 1.9 TD, SEAT Ibiza II (6K1) 1.0, SEAT Ibiza II (6K1) 1.3 i, SEAT Ibiza II (6K1) 1.6 i, SEAT Ibiza II (6K1) 1.8 i, SEAT Ibiza II (6K1) 2.0 i, SEAT Ibiza II (6K1) 1.4 i, SEAT Ibiza II (6K1) 1.8 i 16V, SEAT Ibiza II (6K1) 2.0 i 16V, SEAT Ibiza II (6K1) 1.9 TDI, SEAT Ibiza II (6K1) 1.4 i 16V, SEAT Ibiza II (6K1) 1.9 D, SEAT Ibiza II (6K1) 1.0 i, SEAT Ibiza II (6K1) 1.4 16V, (+ 3)

Die Schritte können je nach Fahrzeugdesign leicht variieren.

Diese Anleitung wurde erstellt auf der Grundlage des Wechsels eines ähnlichen Autoteils für: VW GOLF III (1H1) 1.9 D

**AUSTAUSCH: DOMLAGER – SEAT IBIZA II (6K1).
WERKZEUGE, DIE SIE BENÖTIGEN WERDEN:**



- Drahtbürste
- WD-40-Spray
- Kupferpaste
- Drehmomentschlüssel
- Ring-Gabelschlüssel Nr. 17
- Steckschlüssel-Einsatz Nr. 10
- Steckschlüssel-Einsatz Nr. 17
- Impact-Nuss für Felgen Nr. 17
- Ratschenschlüssel
- Windeisen
- Stoßdämpfer Steckschlüsseleinsatz Nr. DD5,2
- Hydraulischer Federbeinspanner
- Hydraulischer Getriebeheber
- Unterlegkeil

Werkzeuge kaufen

Austausch: domlager – SEAT Ibiza II (6K1). Fachleute empfehlen:

- Das Austausch-Verfahren ist bei den Stützlager der linken und rechten Federbeine der Hinterradaufhängung identisch.
- Alle Stützlager der hinteren Federbeine sollten gleichzeitig ausgetauscht werden.
- Alle Arbeiten sollten bei abgestelltem Motor ausgeführt werden.

AUSTAUSCH: DOMLAGER – SEAT IBIZA II (6K1). FÜHREN SIE DIE FOLGENDEN SCHRITTE DURCH:

1 Öffnen Sie die Kofferraumklappe.

2 Bewegen Sie das Faltregal und lösen Sie es von den Halterungen. Auf diese Weise erlangen Sie Zugang zu den Kunststoffplatten der Außenverkleidung.

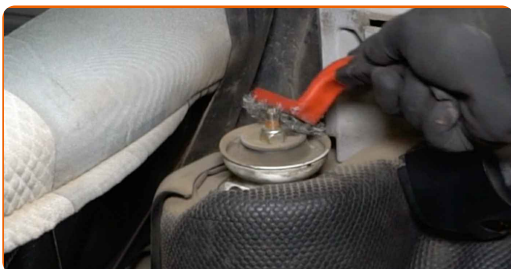
3 Schrauben Sie die Befestigungen der Kunststoffplatten der Seitenverkleidung heraus. Verwenden Sie Stecknuss Nr. 10. Verwenden Sie einen Ratschenschlüssel.



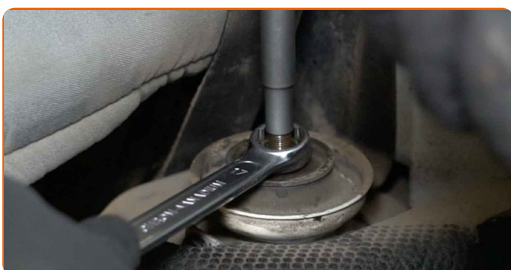
4 Entfernen Sie die Seitenabdeckung aus Kunststoff.



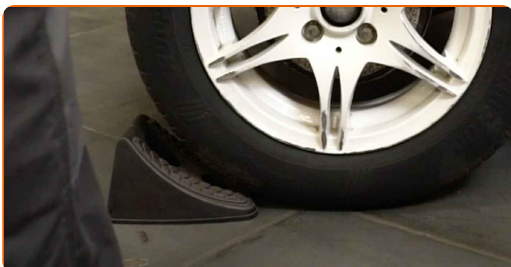
- 5** Reinigen Sie die Befestigungselemente der oberen Federbeinhalterung. Benutzen Sie eine Drahtbürste. Benutzen Sie WD-40-Spray.



- 6** Lösen Sie die oberen Befestigungselemente des Federbeinstützlagere. Verwenden Sie Ring-Gabelschlüssel Nr. 17. Verwenden Sie einen Stoßdämpfer Steckschlüsseleinsatz Nr. DD5,2. Verwenden Sie einen Ratschenschlüssel.



- 7** Sichern Sie die Räder mit Hilfe von Unterlegkeilen.

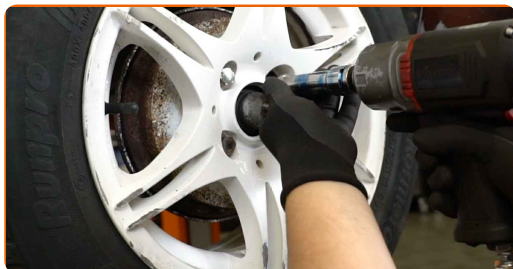


- 8** Lösen Sie die Radhalterungsschrauben. Verwenden Sie eine Schlagnuss für Felgen # 17.



- 9** Heben Sie die Rückseite des Autos und sichern auf Stützen.

10 Schrauben Sie die Radbolzen heraus.



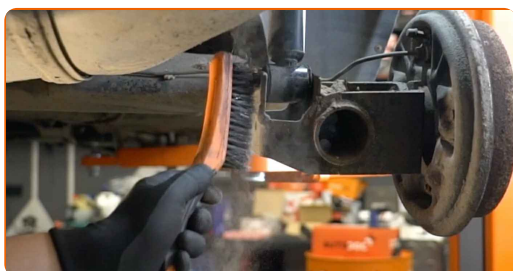
AUTODOC empfiehlt:

- **Achtung!** Um Verletzungen zu vermeiden, halten Sie das Rad fest, während Sie die Befestigungsschrauben herausschrauben. SEAT Ibiza II (6K1)

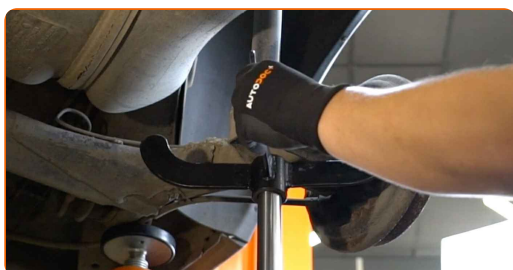
11 Nehmen Sie das Rad ab.



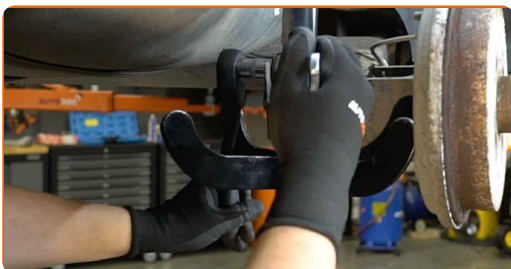
12 Reinigen Sie die Federbein-Befestigungselemente. Benutzen Sie eine Drahtbürste. Benutzen Sie WD-40-Spray.



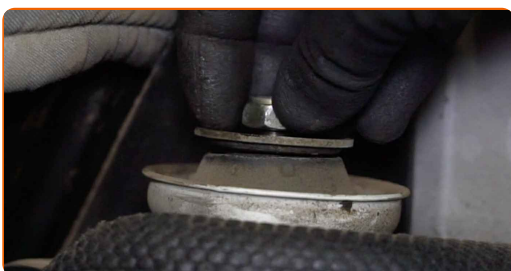
13 Stützen Sie die Verbundlenkerachse. Benutzen Sie einen hydraulischen Getriebeheber.



- 14** Untere Befestigung der Stoßdämpferfedern abschrauben. Verwenden Sie Ring-Gabelschlüssel Nr. 17. Verwenden Sie Stecknuss Nr. 17. Verwenden Sie ein Windeisen.



- 15** Lösen Sie die obere Befestigung der Federbeinbefestigung.



AUTODOC empfiehlt:

- Halten Sie, um Verletzungen zu vermeiden, das Federbein fest während Sie die Befestigungsschrauben lösen.

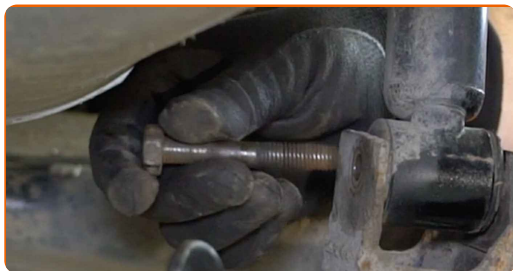
- 16** Die Montage unter dem Hinterachsträger entfernen.



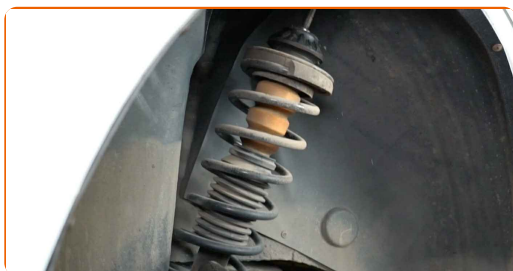
Austausch: domlager – SEAT Ibiza II (6K1). Tipp:

- Senken Sie hydraulischen Getriebeheber langsam ohne ruckartige Bewegungen ab, um Beschädigungen an den Baugruppen und Mechanismen zu vermeiden.

17 Entfernen Sie die Befestigungsschraube.



18 Entfernen Sie das Federbein.

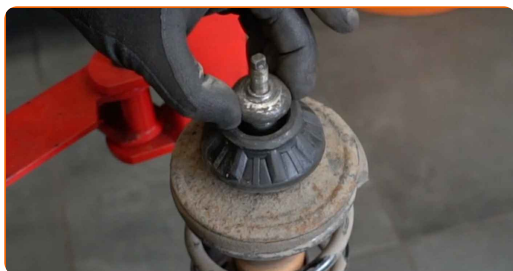


19 Stellen Sie das Dämpferbein auf das Federspannwerkzeug.

AUTODOC empfiehlt:

- Beachten Sie bei der Verwendung eines Federspanners, dass dieser einen sicheren Halt hat und die Federwindungen gegriffen werden, die auf den gegenüberliegenden Seiten der Feder zusammengedrückt werden.
- Stellen Sie sicher, dass die Feder in der richtigen Position in Ihrer Halterung ist.
- Stellen Sie sicher, dass die Federwindungen die Verriegelungsgriffe halten.

20 Entfernen Sie das obere Federbein.



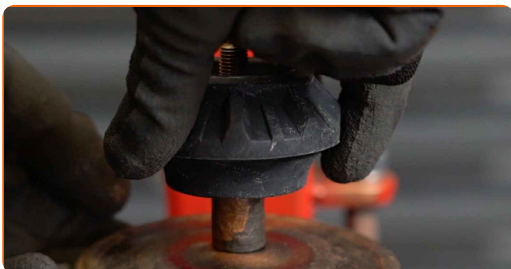
Austausch: domlager – SEAT Ibiza II (6K1). AUTODOC empfiehlt:

- Untersuchen Sie die Staubkappe des Stoßdämpfers und den Anschlagpuffer. Ersetzen Sie sie, wenn nötig.

21 Behandeln Sie die Federbeinstange. Benutzen Sie eine Drahtbürste. Benutzen Sie WD-40-Spray. Benutzen Sie ein Kupferschmiermittel.

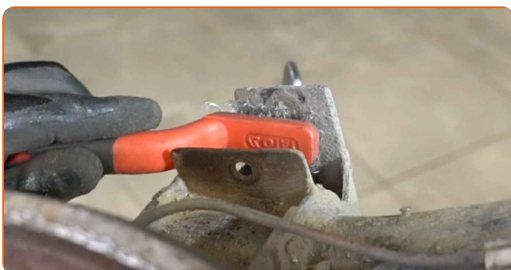


22 Installieren Sie ein neues Federbeinlager.

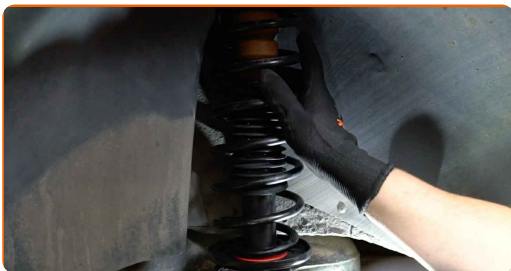


23 Entfernen Sie das zusammengebaute Federbein.

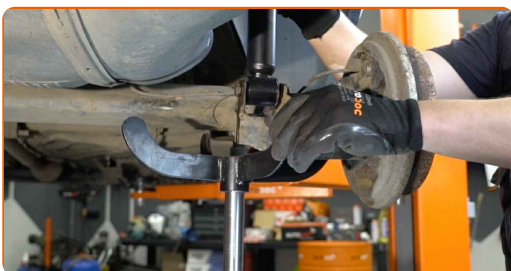
24 Behandeln Sie die Montagesitze des Federbeins. Benutzen Sie eine Drahtbürste. Benutzen Sie WD-40-Spray.



25 Installieren Sie das Federbein am Radlauf.

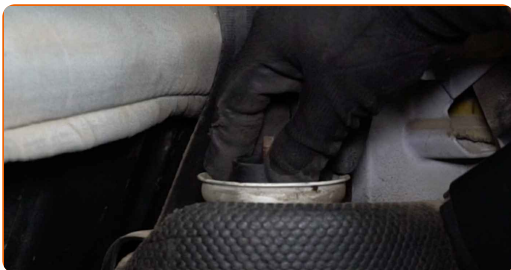


26 Stützen Sie die Verbundlenkerachse. Benutzen Sie einen hydraulischen Getriebeheber.



27 Bringen Sie die Befestigungsschraube an.

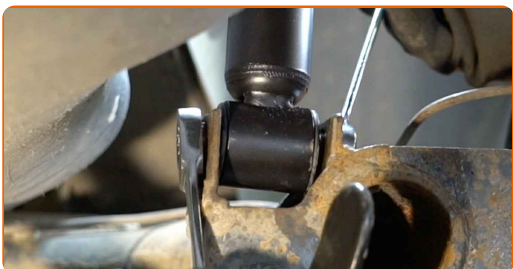
28 Schrauben Sie die obere Befestigung des Federbeinbefestigung an. Schrauben Sie diese nicht fest.



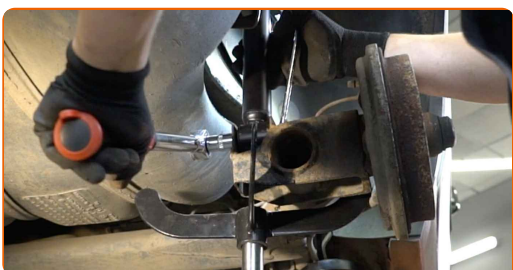
AUTODOC empfiehlt:

- SEAT Ibiza II (6K1) – Um Verletzungen zu vermeiden, halten Sie beim Einschrauben der Befestigungsschrauben das Federbein fest.

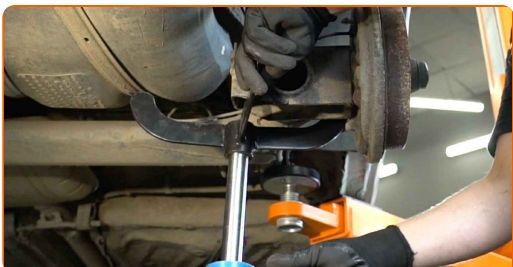
- 29** Schrauben Sie das untere Befestigungselement des Federbeins ein. Verwenden Sie Ring-Gabelschlüssel Nr. 17. Verwenden Sie Stecknuss Nr. 17. Verwenden Sie ein Windeisen.



- 30** Ziehen Sie die untere Befestigung des Stoßdämpfers an. Verwenden Sie Ring-Gabelschlüssel Nr. 17. Verwenden Sie Stecknuss Nr. 17. Verwenden Sie einen Drehmomentschlüssel. Ziehen Sie ihn mit 70 Nm Drehmoment fest.



- 31** Die Montage unter dem Hinterachsträger entfernen.

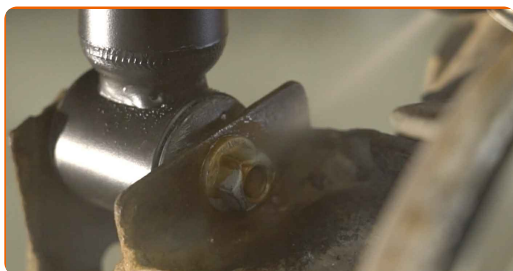


AUTODOC empfiehlt:

- Austausch: domlager – SEAT Ibiza II (6K1). Senken Sie den Getriebeheber langsam und ruckfrei ab, um eine Beschädigung der Komponenten und Vorrichtungen zu vermeiden.

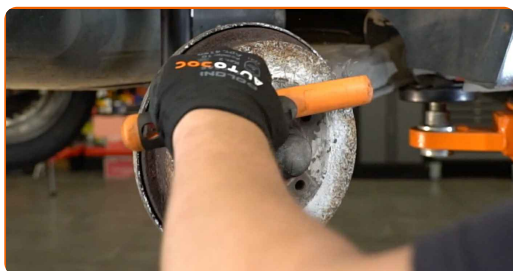
32

Behandeln Sie die Federbein-Befestigungen. Benutzen Sie ein Kupferschmiermittel.



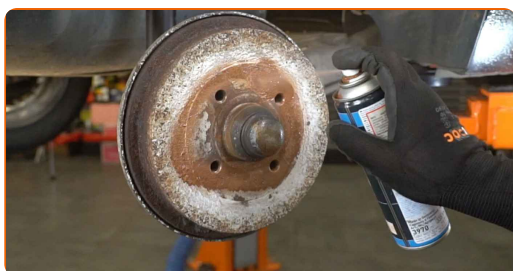
33

Reinigen Sie die Oberfläche an welcher die Felge montiert werden soll. Benutzen Sie eine Drahtbürste.



34

Behandeln Sie die Oberfläche, an der die Radfelge die Bremstrommel berührt. Benutzen Sie ein Kupferschmiermittel.



35

Bringen Sie das Rad an.



AUTODOC empfiehlt:

- Um Verletzungen zu vermeiden, halten Sie beim Schrauben der Befestigungsschrauben das Rad fest.

36

Schrauben Sie die Radbolzen fest. Verwenden Sie eine Schlagnuss für Felgen # 17.



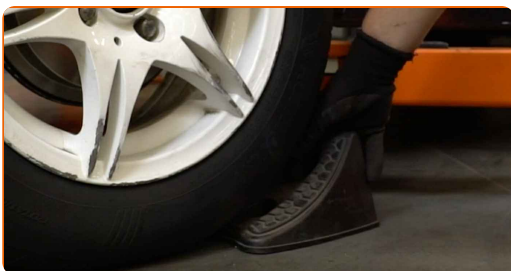
37

Senken Sie das Auto und ziehen Sie die Radschrauben über Kreuz an. Verwenden Sie eine Schlagnuss für Felgen # 17. Verwenden Sie einen Drehmomentschlüssel. Ziehen Sie ihn mit 110 Nm Drehmoment fest.



38

Entfernen Sie den Wagenheber sowie die Unterlegkeile.



39

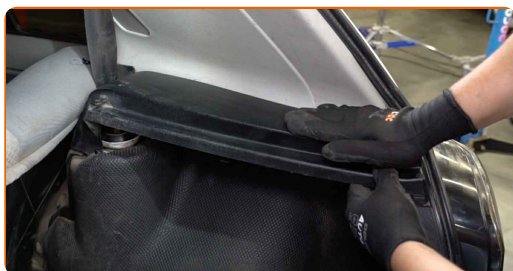
Ziehen Sie das obere Befestigungselement der Stoßdämpferstrebe an. Verwenden Sie Ring-Gabelschlüssel Nr. 17. Verwenden Sie einen Stoßdämpfer Steckschlüsseleinsatz Nr. DD5,2. Verwenden Sie einen Drehmomentschlüssel. Ziehen Sie ihn mit 25 Nm Drehmoment fest.



40 Behandeln Sie die Befestigungselemente des Federbeinstützlagers. Benutzen Sie ein Kupferschmiermittel.



41 Bringen Sie die Seitenverkleidung aus Kunststoff an.



42 Schrauben Sie die Befestigungen der Kunststoffplatten der Seitenverkleidung ein. Verwenden Sie Stecknuss Nr. 10. Verwenden Sie einen Ratschenschlüssel.



43 Bringen Sie das Faltregal an seinem Montagesitz an.

44 Schließen Sie den Deckel des Kofferraums.

GUT GEMACHT! 

WEITERE TUTORIALS ANSEHEN

AUTODOC – TOP QUALITÄT UND PREISWERTE AUTOTEILE ONLINE

MOBILE AUTODOC APP: TOLLE ANGEBOTE UND BEQUEMES EINKAUFEN



+ AUTODOC

GET IT ON
Google Play

Download on the
App Store

Download

EINE GROSSE AUSWAHL AN ERSATZTEILEN FÜR IHR AUTO

DOMLAGER: EINE GROSSE AUSWAHL

ⓘ HAFTUNGSAUSSCHLUSS:

Das Dokument beinhaltet nur allgemeine Empfehlungen die hilfreich für Sie sein können, wenn Sie Reparatur- oder Ersatzmaßnahmen durchführen. AUTODOC haftet nicht für Verluste, Verletzungen, Schäden am Eigentum, die während des Reparatur- oder Ersatzprozesses durch eine fehlerhafte Anwendung oder eine Fehlinterpretation der bereitgestellten Informationen auftreten.

AUTODOC haftet nicht für irgendwelche möglichen Fehler und Unsicherheiten dieser Anleitung. Die Informationen werden nur für informative Zwecke bereitgestellt und können Anweisungen von einem Spezialisten nicht ersetzen.

AUTODOC haftet nicht für die falsche oder gefährliche Verwendung von Geräten, Werkzeugen und Autoteilen. AUTODOC empfiehlt dringend, vorsichtig zu sein und die Sicherheitsregeln zu beachten, wenn Sie die Reparatur oder Ersatzmaßnahmen durchführen. Denken Sie daran: Die Verwendung von Autoteilen minderwertiger Qualität wird nicht garantieren, dass Sie das richtige Level an Verkehrssicherheit erreichen.

© Copyright 2023 – Alle Inhalte, insbesondere Texte, Fotografien und Grafiken sind urheberrechtlich geschützt. Alle Rechte, einschließlich der Vervielfältigung, Veröffentlichung, Bearbeitung und Übersetzung, bleiben vorbehalten, AUTODOC SE.