



Wie **RENAULT Clio IV**
Schrägheck (BH_)
Radlager hinten
wechseln - Schritt für
Schritt Anleitung

ÄHNLICHES VIDEO-TUTORIAL



Dieses Video zeigt den Wechsel eines ähnlichen Autoteils an einem anderen Fahrzeug

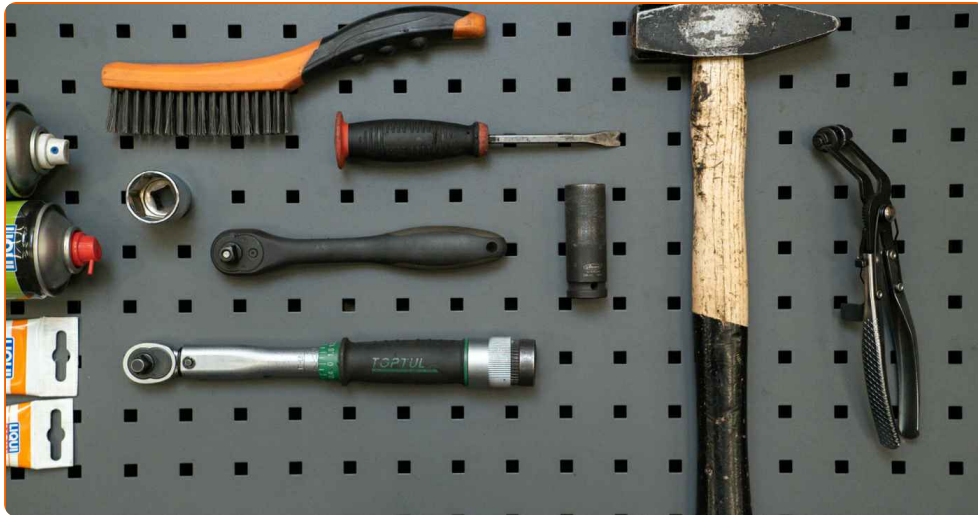
Wichtig!

Dieser Ablauf des Austauschs kann für folgende Fahrzeuge benutzt werden:
 RENAULT Clio IV Schrägheck (BH_) 1.2 16V, RENAULT Clio IV Schrägheck (BH_) 1.5 dCi 110, RENAULT Clio IV Schrägheck (BH_) 0.9 TCe 90 LPG, RENAULT Clio IV Schrägheck (BH_) 1.2 16V (BHA1, BHAK, BHMG, BHMK), RENAULT Clio IV Schrägheck (BH_) 1.2 LPG (BHMG)

Die Schritte können je nach Fahrzeugdesign leicht variieren.

Diese Anleitung wurde erstellt auf der Grundlage des Wechsels eines ähnlichen Autoteils für: NISSAN MICRA III (K12) 1.4 16V

**AUSTAUSCH: RADLAGER – RENAULT CLIO IV
SCHRÄGHECK (BH_). WERKZEUGE, DIE SIE EVENTUELL
BENÖTIGEN:**



- Drahtbürste
- Allzweck-Reinigungsspray
- Keramikfett
- Drehmomentschlüssel
- Steckschlüssel-Einsatz Nr. 30
- Impact-Nuss für Felgen Nr. 17
- Ratschenschlüssel
- Windeisen
- Brechstange
- Hammer
- Sicherungsringzange
- Druckstücksatz, Ein-/Auspresswerkzeug
- Unterlegkeil

Werkzeuge kaufen

Austausch: Radlager – RENAULT Clio IV Schrägheck (BH_). Fachleute empfehlen:

- Verwenden sie die Lagereinheit Ihres RENAULT Clio IV Schrägheck (BH_) nicht wieder.
- Das Austausch-Verfahren der Radnabenlagerung ist bei beiden Rädern an der gleichen Achse identisch.
- Alle Arbeiten sollten bei abgestelltem Motor ausgeführt werden.

AUSTAUSCH: RADLAGER – RENAULT CLIO IV SCHRÄGHECK (BH_). FÜHREN SIE DIE FOLGENDEN SCHRITTE DURCH:

- 1** Sichern Sie die Räder mit Hilfe von Unterlegkeilen.
- 2** Lockern Sie die Radschrauben. Verwenden Sie eine Schlagnuss für Felgen # 17. Verwenden Sie ein Windeisen.



- 3** Heben Sie das Auto an.

Austausch: Radlager – RENAULT Clio IV Schrägheck (BH_). AUTODOC-Experten empfehlen:

- Wenn Sie einen Wagenheber verwenden, achten Sie darauf, dass er auf einer geraden Fläche ohne Unebenheiten steht.
- Stützen Sie das Fahrzeug zusätzlich mit Unterstellböcken ab.

4

Schrauben Sie die Radbolzen heraus.



AUTODOC empfiehlt:

- Sie sollten das Rad in der oberen Position festhalten, so lange Sie die Bolzen herausschrauben, um Unfälle zu vermeiden.

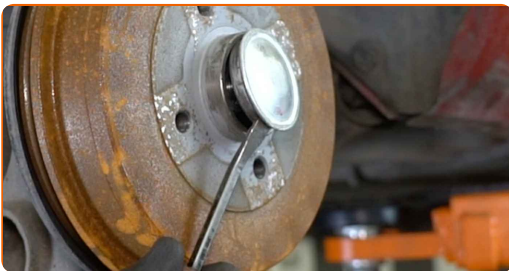
5

Nehmen Sie das Rad ab.



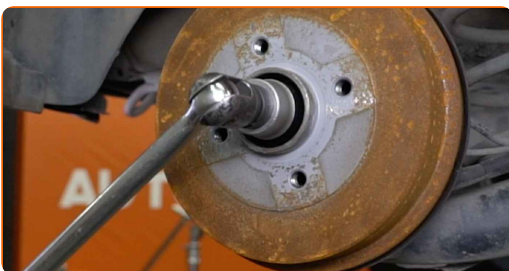
6

Entfernen Sie die Schutzkappe des Nabenlagers. Benutzen Sie ein Brecheisen. Benutzen Sie einen Hammer.



7

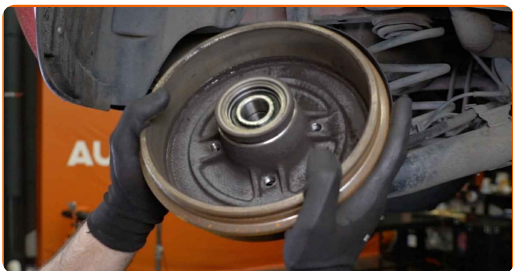
Schrauben Sie die Befestigung der Radnabe ab. Verwenden Sie Stecknuss Nr. 30. Verwenden Sie ein Windeisen.



8 Entfernen Sie die Befestigungsmutter.



9 Entfernen Sie die an der Radnabenlagereinheit montierte Bremstrommel.



Austausch: Radlager – RENAULT Clio IV Schrägheck (BH_). Tipp:

- Untersuchen Sie die Bremstrommel. Falls nötig, ersetzen Sie sie.

10 Entfernen Sie den Sicherungsring am Radnabenlager. Verwenden Sie eine Sicherungsringzange.



11 Drücken Sie das Radnabenlager heraus. Verwenden Sie einen Druckstücksatz mit Ein-/Auspresswerkzeug.



12

Reinigen Sie den Einbauort für die Nabenlagerung. Benutzen Sie eine Drahtbürste.



13

Pressen Sie das neue Radnabenlager in die Bremstrommel ein. Verwenden Sie einen Druckstücksatz mit Ein-/Auspresswerkzeug.



AUTODOC empfiehlt:

- Kontrollieren Sie die Radnabenlagereinheit, um sicherzustellen, dass sie richtig positioniert ist. Vermeiden Sie eine Fehlausrichtung.
- Hören Sie direkt auf, auf die Oberfläche der Lagereinheit zu drücken, wenn sie in ihren Montagesitz eingesetzt wurde.

14

Bringen Sie den Sicherungsring am Radnabenlager an. Verwenden Sie eine Sicherungsringzange.



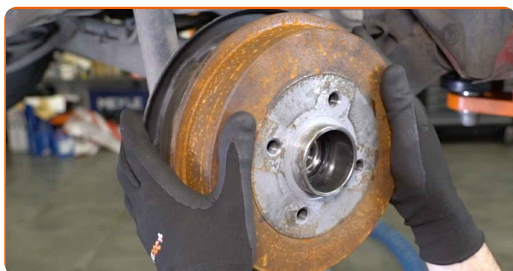
15

Reinigen Sie den Einbauort für die Nabenlagerung. Verwenden Sie Allzweckreinigungsspray.



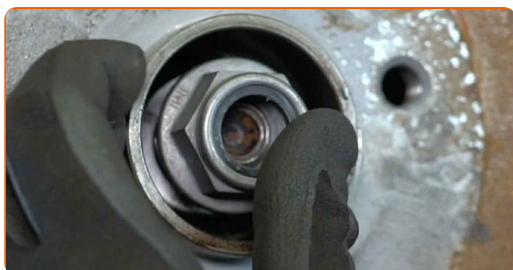
16

Bauen Sie die mit dem Radnabenlager zusammengesetzte Bremstrommel ein.



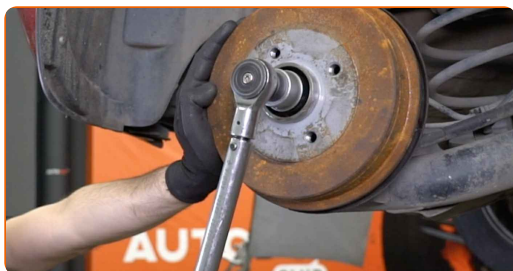
17

Bringen Sie die Befestigungsmutter an.



18

Ziehen Sie die Nabenbefestigung fest. Verwenden Sie Stecknuss Nr. 30. Verwenden Sie einen Drehmomentschlüssel. Ziehen Sie ihn mit 175 Nm Drehmoment fest.

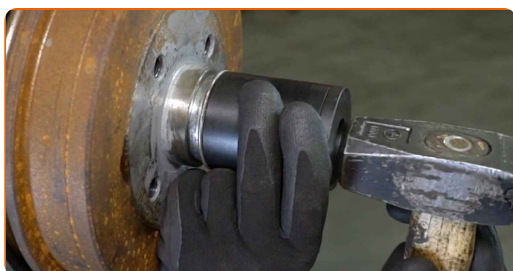


Austausch: Radlager – RENAULT Clio IV Schrägheck (BH_). AUTODOC-Experten empfehlen:

- Achtung! Verwenden Sie unbedingt neue Befestigungen.

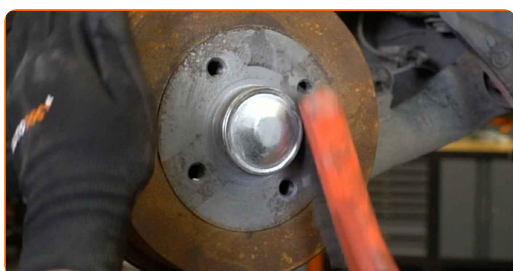
19

Bauen Sie die Schutzkappe des Nabenlagers ein. Verwenden Sie einen Druckstücksatz mit Ein-/Auspresswerkzeug. Benutzen Sie einen Hammer.



20

Reinigen Sie die Oberfläche an welcher die Felge montiert werden soll. Benutzen Sie eine Drahtbürste. Verwenden Sie Allzweckreinigungsspray.



21

Behandeln Sie die Oberfläche, an der die Radfelge die Bremstrommel berührt. Verwenden Sie Keramikfett.



22

Bauen Sie das Rad ein.

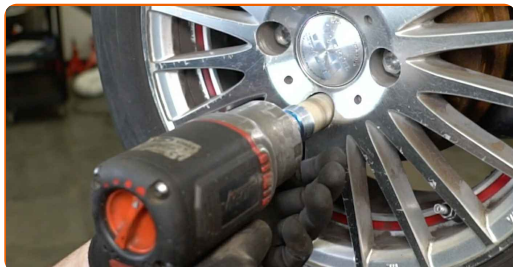


AUTODOC empfiehlt:

- Achtung! Um Verletzungen zu vermeiden, halten Sie das Rad fest, während Sie die Befestigungsschrauben am Auto einschrauben. RENAULT Clio IV Schrägheck (BH_)

23

Schrauben Sie die Radbolzen fest. Verwenden Sie eine Schlagnuss für Felgen # 17. Verwenden Sie einen Ratschenschlüssel.



24

Senken Sie das Auto und ziehen Sie die Radschrauben über Kreuz an. Verwenden Sie eine Schlagnuss für Felgen # 17. Verwenden Sie einen Drehmomentschlüssel. Ziehen Sie ihn mit 110 Nm Drehmoment fest.



25

Entfernen Sie den Wagenheber sowie die Unterlegkeile.



GUT GEMACHT! 

WEITERE TUTORIALS ANSEHEN

AUTODOC – TOP QUALITÄT UND PREISWERTE AUTOTEILE ONLINE

MOBILE AUTODOC APP: TOLLE ANGEBOTE UND BEQUEMES EINKAUFEN



+ AUTODOC

GET IT ON
Google Play

Download on the
App Store

Download

EINE GROSSE AUSWAHL AN ERSATZTEILEN FÜR IHR AUTO

RADLAGER: EINE GROSSE AUSWAHL

ⓘ HAFTUNGSAUSSCHLUSS:

Das Dokument beinhaltet nur allgemeine Empfehlungen die hilfreich für Sie sein können, wenn Sie Reparatur- oder Ersatzmaßnahmen durchführen. AUTODOC haftet nicht für Verluste, Verletzungen, Schäden am Eigentum, die während des Reparatur- oder Ersatzprozesses durch eine fehlerhafte Anwendung oder eine Fehlinterpretation der bereitgestellten Informationen auftreten.

AUTODOC haftet nicht für irgendwelche möglichen Fehler und Unsicherheiten dieser Anleitung. Die Informationen werden nur für informative Zwecke bereitgestellt und können Anweisungen von einem Spezialisten nicht ersetzen.

AUTODOC haftet nicht für die falsche oder gefährliche Verwendung von Geräten, Werkzeugen und Autoteilen. AUTODOC empfiehlt dringend, vorsichtig zu sein und die Sicherheitsregeln zu beachten, wenn Sie die Reparatur oder Ersatzmaßnahmen durchführen. Denken Sie daran: Die Verwendung von Autoteilen minderwertiger Qualität wird nicht garantieren, dass Sie das richtige Level an Verkehrssicherheit erreichen.

© Copyright 2023 – Alle Inhalte, insbesondere Texte, Fotografien und Grafiken sind urheberrechtlich geschützt. Alle Rechte, einschließlich der Vervielfältigung, Veröffentlichung, Bearbeitung und Übersetzung, bleiben vorbehalten, AUTODOC SE.