



Wie **RENAULT Clio I**  
**Kastenwagen** Radlager  
hinten wechseln - Schritt  
für Schritt Anleitung

## ÄHNLICHES VIDEO-TUTORIAL



Dieses Video zeigt den Wechsel eines ähnlichen Autoteils an einem anderen Fahrzeug

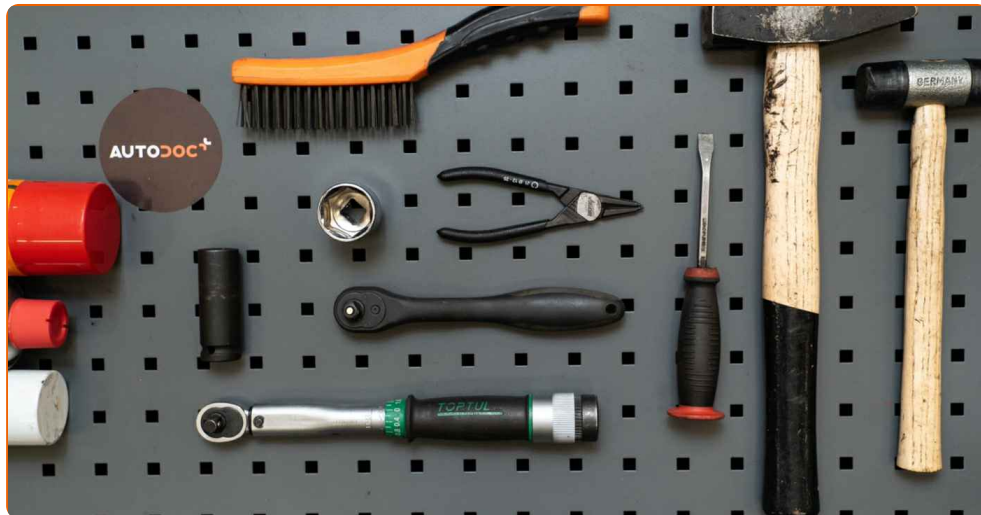
### Wichtig!

Dieser Ablauf des Austauschs kann für folgende Fahrzeuge benutzt werden:  
RENAULT Clio I Kastenwagen 1.1, RENAULT Clio I Kastenwagen 1.2, RENAULT Clio I Kastenwagen 1.9 D

Die Schritte können je nach Fahrzeugdesign leicht variieren.

Diese Anleitung wurde erstellt auf der Grundlage des Wechsels eines ähnlichen Autoteils für: RENAULT Clio III Schrägheck (BR0/1, CR0/1) 1.5 dCi

**AUSTAUSCH: RADLAGER – RENAULT CLIO I  
KASTENWAGEN. WERKZEUGE, DIE SIE BENÖTIGEN  
WERDEN:**



- WD-40-Spray
- Allzweck-Reinigungsspray
- Multifunktionsschmiermittel
- Kupferpaste
- Drehmomentschlüssel
- Steckschlüssel-Einsatz Nr. 30
- Impact-Nuss für Felgen Nr. 17
- Windeisen
- Hammer
- Gummihammer
- Druckstücksatz, Ein-/Auspresswerkzeug
- Sicherungsringzange
- Brechstange
- Unterlegkeil

**Werkzeuge kaufen**

**Austausch: Radlager – RENAULT Clio I Kastenwagen. AUTODOC-Experten empfehlen:**

- Verwenden sie die Lagereinheit Ihres RENAULT Clio I Kastenwagen nicht wieder.
- Das Austausch-Verfahren der Radnabenlagerung ist bei beiden Rädern an der gleichen Achse identisch.
- Alle Arbeiten sollten bei abgestelltem Motor ausgeführt werden.

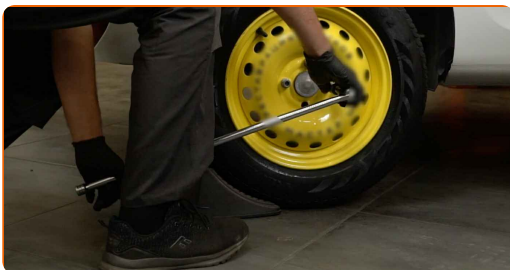
**AUSTAUSCH: RADLAGER – RENAULT CLIO I KASTENWAGEN. GEHEN SIE WIE FOLGT VOR:**

**1**

Sichern Sie die Räder mit Hilfe von Unterlegkeilen.

**2**

Lösen Sie die Radhalterungsschrauben. Verwenden Sie eine Schlagnuss für Felgen # 17.

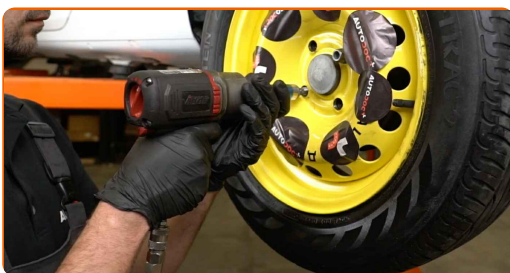


**3**

Heben Sie die Rückseite des Autos und sichern auf Stützen.

**4**

Schrauben Sie die Radbolzen heraus.

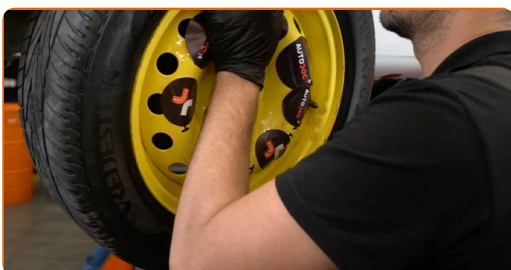


**Austausch: Radlager – RENAULT Clio I Kastenwagen. Fachleute empfehlen:**

- Sie sollten das Rad in der oberen Position festhalten, so lange Sie die Bolzen heraus-schrauben, um Unfälle zu vermeiden.

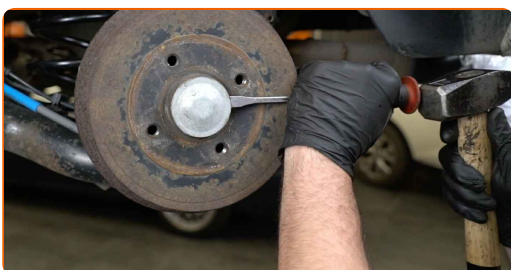
5

Nehmen Sie das Rad ab.



6

Entfernen Sie die Schutzkappe des Nabenlagers. Benutzen Sie einen Hammer. Benutzen Sie ein Brechisen.



**Austausch: Radlager – RENAULT Clio I Kastenwagen. Tipp:**

- Manche Autos sind nicht mit Radnabenkappen ausgestattet.

7

Reinigen Sie das Befestigungselement der Radnabe. Benutzen Sie WD-40-Spray.

**8** Schrauben Sie die Radnaben-Achsmutter ab. Verwenden Sie Stecknuss Nr. 30. Verwenden Sie ein Windeisen.



**9** Entfernen Sie die an der Radnabenlagereinheit montierte Bremstrommel.



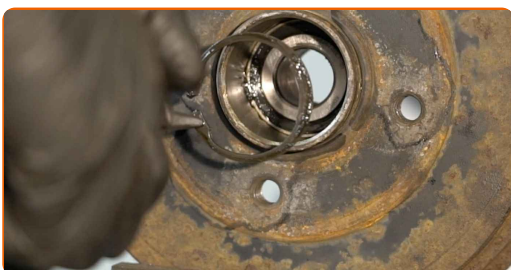
Austausch: Radlager – RENAULT Clio I Kastenwagen. AUTODOC-Experten empfehlen:

- Untersuchen Sie die Bremstrommel. Ersetzen Sie sie, wenn nötig.

**10** Reinigen Sie die Befestigungen des Radnabenlagers.



**11** Entfernen Sie den Sicherungsring am Radnabenlager. Verwenden Sie eine Sicherungsringzange.



12

Drücken Sie das Radnabenlager heraus. Verwenden Sie einen Druckstücksatz mit Ein-/Auspresswerkzeug.



13

Reinigen Sie den Einbauort für die Nabenlagerung. Benutzen Sie WD-40-Spray.



14

Pressen Sie das neue Radnabenlager in die Bremstrommel ein. Verwenden Sie einen Druckstücksatz mit Ein-/Auspresswerkzeug.



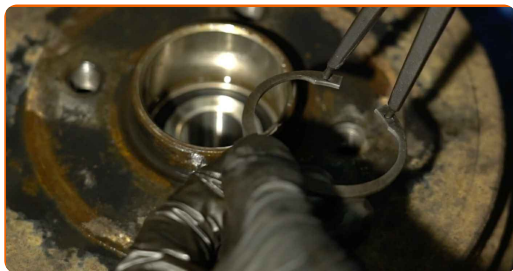
**Austausch: Radlager – RENAULT Clio I Kastenwagen. Tipp von AUTODOC-Experten:**

- Kontrollieren Sie die Radnabenlagereinheit, um sicherzustellen, dass sie richtig positioniert ist. Vermeiden Sie eine Fehlausrichtung.
- Hören Sie direkt auf, auf die Oberfläche der Lagereinheit zu drücken, wenn sie in ihren Montagesitz eingesetzt wurde.



15

Bringen Sie den Sicherungsring am Radnabenlager an. Verwenden Sie eine Sicherungsringzange.



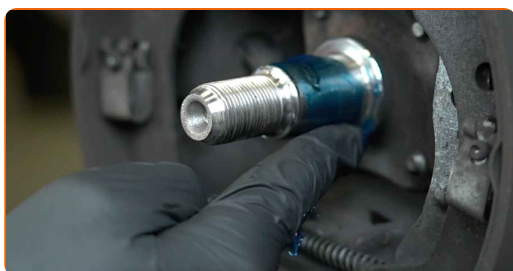
16

Reinigen Sie den Einbauort für die Nabenlagerung. Verwenden Sie Allzweckreinigungsspray.



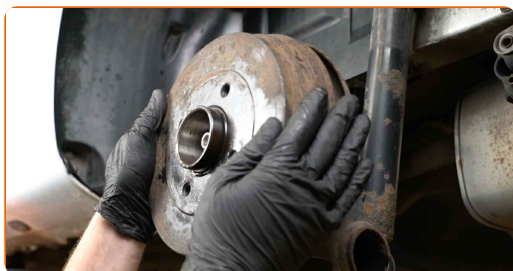
17

Tragen Sie ein spezielles Schmiermittel auf den Montageort für die Nabenlagerung ein. Verwenden Sie Mehrzweckfett.



18

Bauen Sie die mit dem Radnabenlager zusammengesetzte Bremstrommel ein.





- 19** Ziehen Sie die Nabe hindurch. Verwenden Sie Stecknuss Nr. 30. Verwenden Sie einen Drehmomentschlüssel. Ziehen Sie ihn mit 175 Nm Drehmoment fest.



**Austausch: Radlager – RENAULT Clio I Kastenwagen. AUTODOC-Experten empfehlen:**

- Die Radlagereinheit darf nicht auf dem Achsbolzen kippen.

- 20** Installieren Sie die Schutzkappe des Nabenlagers. Verwenden Sie einen Gummi-Hammer.



- 21** Reinigen Sie die Oberfläche an welcher die Felge montiert werden soll. Benutzen Sie eine Drahtbürste.



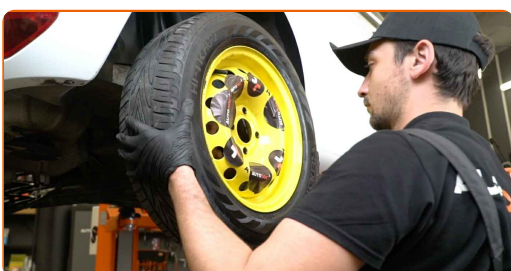
22

Behandeln Sie die Oberfläche, an der die Radfelge die Bremstrommel berührt. Benutzen Sie ein Kupferschmiermittel.



23

Bringen Sie das Rad an.



**AUTODOC empfiehlt:**

- Wichtiger Hinweis! Halten Sie das Rad, während Sie die Befestigungsschrauben einschrauben. RENAULT Clio I Kastenwagen

24

Schrauben Sie die Radbolzen fest. Verwenden Sie eine Schlagnuss für Felgen # 17.



25

Senken Sie das Auto und ziehen Sie die Radschrauben über Kreuz an. Verwenden Sie eine Schlagnuss für Felgen # 17. Verwenden Sie einen Drehmomentschlüssel. Ziehen Sie ihn mit 105 Nm Drehmoment fest.

26

Entfernen Sie den Wagenheber sowie die Unterlegkeile.



**GUT GEMACHT!** 

**WEITERE TUTORIALS ANSEHEN**

# AUTODOC – TOP QUALITÄT UND PREISWERTE AUTOTEILE ONLINE

**MOBILE AUTODOC APP: TOLLE ANGEBOTE UND BEQUEMES EINKAUFEN**



**+ AUTODOC**

GET IT ON  
**Google Play**

Download on the  
**App Store**

**Download**

**EINE GROSSE AUSWAHL AN ERSATZTEILEN FÜR IHR AUTO**

**RADLAGER: EINE GROSSE AUSWAHL**

## **ⓘ HAFTUNGSAUSSCHLUSS:**

Das Dokument beinhaltet nur allgemeine Empfehlungen die hilfreich für Sie sein können, wenn Sie Reparatur- oder Ersatzmaßnahmen durchführen. AUTODOC haftet nicht für Verluste, Verletzungen, Schäden am Eigentum, die während des Reparatur- oder Ersatzprozesses durch eine fehlerhafte Anwendung oder eine Fehlinterpretation der bereitgestellten Informationen auftreten.

AUTODOC haftet nicht für irgendwelche möglichen Fehler und Unsicherheiten dieser Anleitung. Die Informationen werden nur für informative Zwecke bereitgestellt und können Anweisungen von einem Spezialisten nicht ersetzen.

AUTODOC haftet nicht für die falsche oder gefährliche Verwendung von Geräten, Werkzeugen und Autoteilen. AUTODOC empfiehlt dringend, vorsichtig zu sein und die Sicherheitsregeln zu beachten, wenn Sie die Reparatur oder Ersatzmaßnahmen durchführen. Denken Sie daran: Die Verwendung von Autoteilen minderwertiger Qualität wird nicht garantieren, dass Sie das richtige Level an Verkehrssicherheit erreichen.

© Copyright 2022 – Alle Inhalte, insbesondere Texte, Fotografien und Grafiken sind urheberrechtlich geschützt. Alle Rechte, einschließlich der Vervielfältigung, Veröffentlichung, Bearbeitung und Übersetzung, bleiben vorbehalten, AUTODOC GmbH.