



Wie **Mercedes W201**
Handbremsbelags
wechseln - Schritt für
Schritt Anleitung

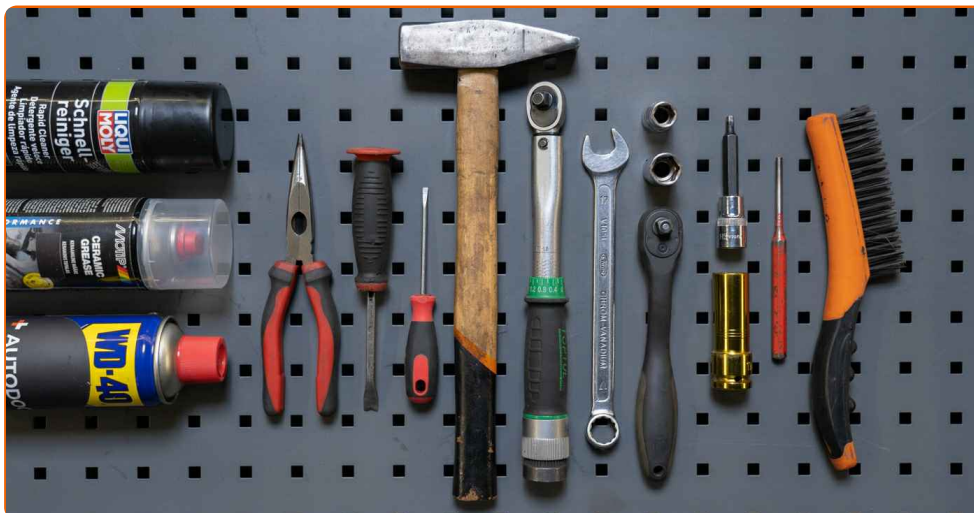
VIDEO-TUTORIAL

**i Wichtig!**

Dieser Ablauf des Austauschs kann für folgende Fahrzeuge benutzt werden:
MERCEDES-BENZ 190 (W201) E 1.8 (201.018), MERCEDES-BENZ 190 (W201) 2.0 (201.022), MERCEDES-BENZ 190 (W201) E 2.0 (201.024), MERCEDES-BENZ 190 (W201) 2.0 (201.023), MERCEDES-BENZ 190 (W201) E 2.0, MERCEDES-BENZ 190 (W201) E 2.3-16, MERCEDES-BENZ 190 (W201) E 2.3-16 (201.034), MERCEDES-BENZ 190 (W201) E 2.3, MERCEDES-BENZ 190 (W201) E 2.3 (201.028), MERCEDES-BENZ 190 (W201) E 2.5-16 Evolution (201.036), MERCEDES-BENZ 190 (W201) E 2.5-16 (201.035), MERCEDES-BENZ 190 (W201) E 2.6, MERCEDES-BENZ 190 (W201) D 2.0 (201.122), MERCEDES-BENZ 190 (W201) D 2.5 (201.126), MERCEDES-BENZ 190 (W201) Turbo-D 2.5 (201.128), (+ 94)

Die Schritte können je nach Fahrzeugdesign leicht variieren.

AUSTAUSCH: HANDBREMSBELAGS – MERCEDES W201. WERKZEUGE, DIE SIE BENÖTIGEN:



- Drahtbürste
- WD-40-Spray
- Bremsenreiniger
- Allzweck-Reinigungsspray
- Keramikfett
- Drehmomentschlüssel
- Ring-Gabelschlüssel Nr. 17
- Steckschlüssel-Einsatz Nr. 13
- Steckschlüssel-Einsatz Nr. 17
- Sechskant-Bit Nr. H5
- Impact-Nuss für Felgen Nr. 17
- Ratschenschlüssel
- Flacher Schraubendreher
- Splinttreiber
- Hammer
- Windeisen
- Spitzzange
- Brechstange
- Unterlegkeil

WERKZEUGE KAUFEN

Austausch: Handbremsbelags – Mercedes W201. Fachleute empfehlen:

- Alle Arbeiten sollten bei abgestelltem Motor ausgeführt werden.

AUSTAUSCH: HANDBREMSBELAGS – MERCEDES W201. FÜHREN SIE DIE FOLGENDEN SCHRITTE DURCH:

1

Öffnen Sie die Motorhaube.



2

Schrauben Sie die Kappe des Bremsflüssigkeitsausgleichsbehälters ab.

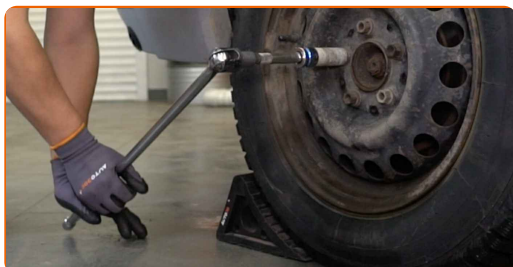


3

Sichern Sie die Räder mit Hilfe von Unterlegkeilen.

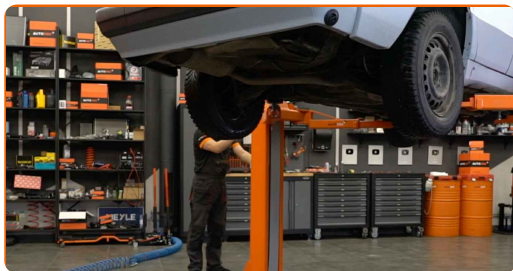
4

Lockern Sie die Radschrauben. Verwenden Sie eine Schlagnuss für Felgen # 17. Verwenden Sie ein Windeisen.



5

Heben Sie das Auto an.



Austausch: Handbremsbelags – Mercedes W201. AUTODOC empfiehlt:

- Wenn Sie einen Wagenheber verwenden, achten Sie darauf, dass er auf einer geraden Fläche ohne Unebenheiten steht.
- Stützen Sie das Fahrzeug zusätzlich mit Unterstellböcken ab.

6

Schrauben Sie die Radbolzen heraus.



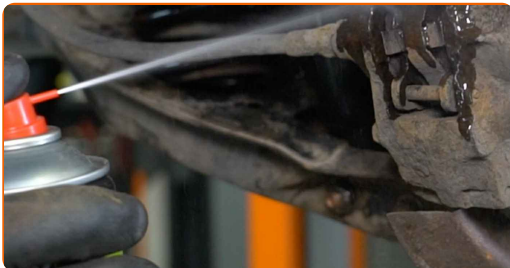
AUTODOC empfiehlt:

- Sie sollten das Rad in der oberen Position festhalten, so lange Sie die Bolzen heraus-schrauben, um Unfälle zu vermeiden.

7 Nehmen Sie das Rad ab.



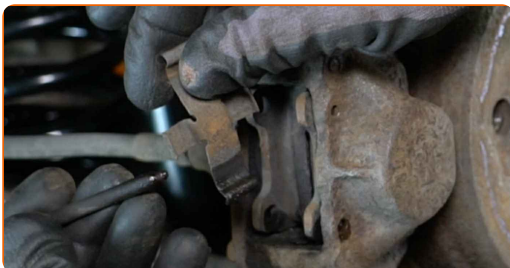
8 Reinigen Sie die Führungsbolzen der Bremsbeläge. Benutzen Sie eine Drahtbürste. Verwenden Sie Allzweckreinigungsspray.



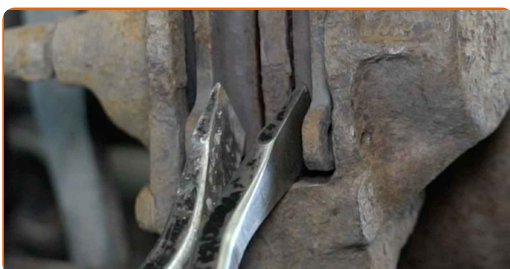
9 Entfernen Sie die Führungsbolzen der Bremsbeläge. Verwenden Sie einen Splintentreiber. Benutzen Sie einen Hammer.



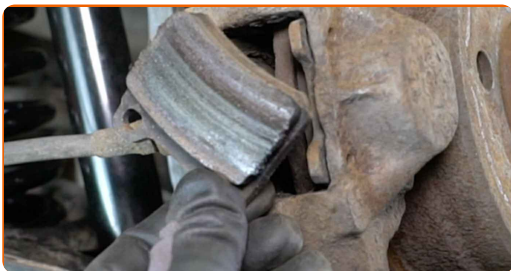
10 Entfernen Sie die Rückholfeder der Bremsbeläge.



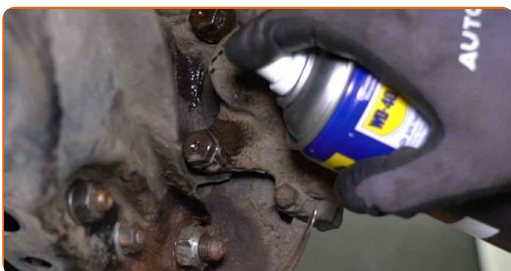
11 Verteilen Sie die Bremsbeläge. Benutzen Sie ein Brecheisen (2 Teile).



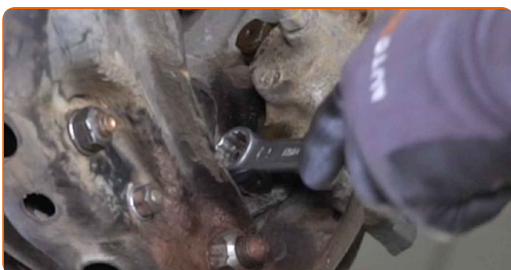
12 Entfernen Sie die Bremsbeläge.



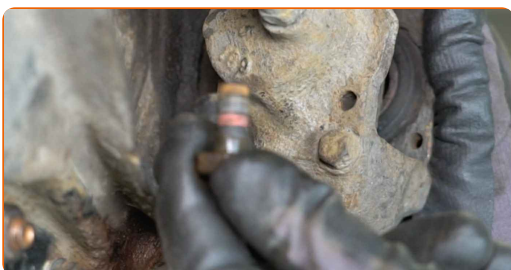
13 Die Bremssattelbefestigungen reinigen. Benutzen Sie eine Drahtbürste. Benutzen Sie WD-40-Spray.



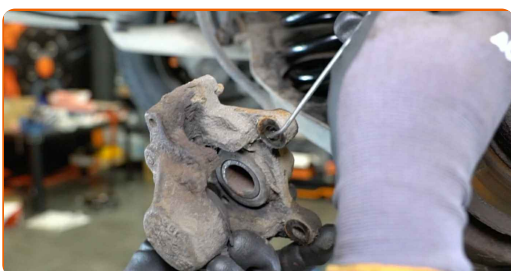
14 Schrauben Sie die Befestigungen des Bremssattels ab. Verwenden Sie Ring-Gabelschlüssel Nr. 17.



15 Entfernen Sie die Befestigungsschrauben.



16 Entfernen Sie den Bremssattel.

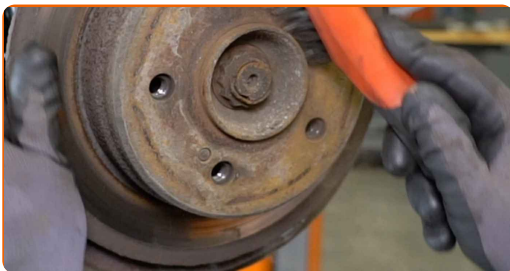


Austausch: Handbremsbelags – Mercedes W201. AUTODOC-Experten empfehlen:

- Binden Sie die Zange an die Aufhängung oder an den Körper mit einem Draht, ohne den Bremsschlauch zu trennen, um eine Entspannung des Bremssystems zu verhindern.
- Stellen Sie sicher, dass der Bremssattel nicht am Bremsschlauch hängt.
- Betätigen Sie nicht das Bremspedal, nachdem der Bremssattel entfernt wurde. Infolgedessen kann der Kolben aus dem Bremszylinder herausfallen und ein Bremsflüssigkeitsleck, sowie eine Druckentlastung können auftreten.

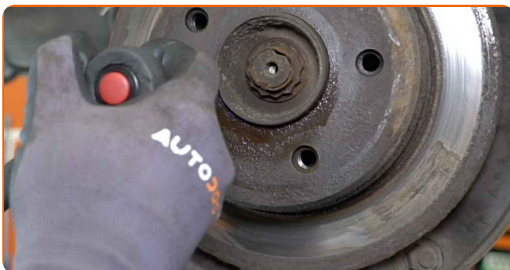
17

Reinigen Sie die Bremsscheibenbefestigung. Benutzen Sie eine Drahtbürste. Benutzen Sie WD-40-Spray.

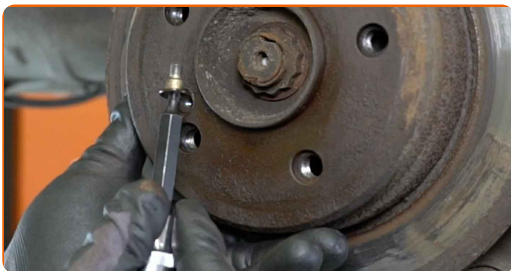


18

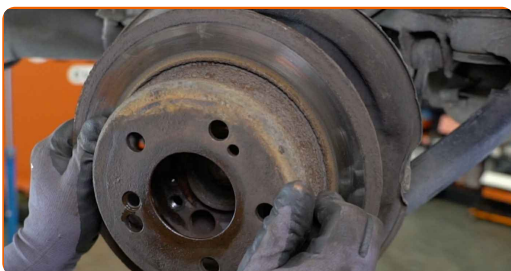
Schrauben Sie die Befestigungen der Bremsscheibe ab. Verwenden Sie Inbusschlüssel Nr. H5. Verwenden Sie einen Ratschenschlüssel.



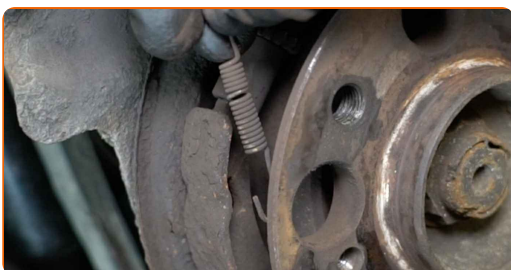
19 Entfernen Sie die Befestigungsschraube.



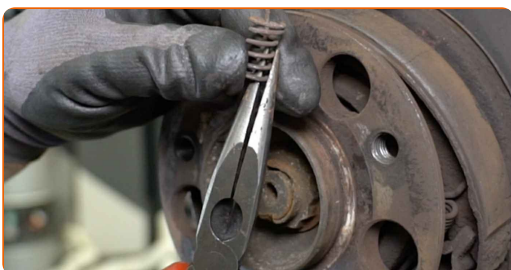
20 Entfernen Sie die Bremsscheibe.



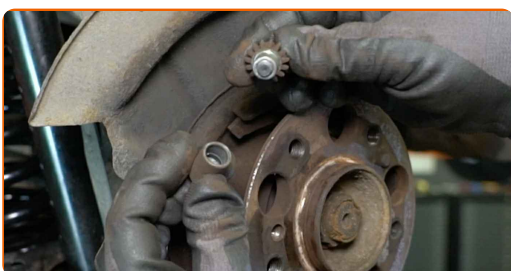
21 Entfernen Sie die obere Rückholfeder der Bremsbacken. Benutzen Sie ein Brecheisen.



22 Entfernen Sie die Niederhaltefedern der Feststellbremsbacken. Verwenden Sie eine Spitzzange.



23 Entfernen Sie den Nachsteller der Feststellbremse.



24

Entfernen Sie die untere Rückholfeder der Bremsbacke. Verwenden Sie einen flachen Schraubendreher.



25

Entfernen Sie die Bremsbacken der Feststellbremse.



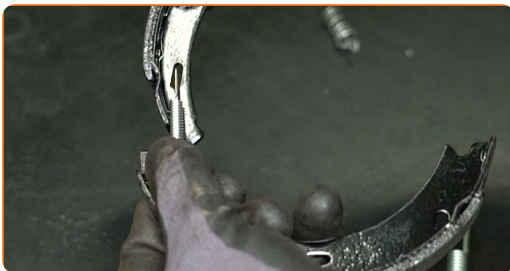
26

Reinigen Sie die Montagesitze der Feststellbremsbacken. Benutzen Sie eine Drahtbürste. Verwenden Sie Allzweckreinigungsspray.



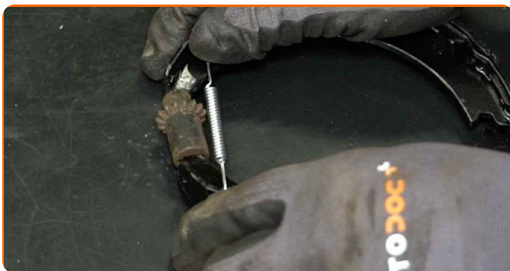
27

Setzen Sie die obere Rückholfeder wieder in die Bremsbacken ein.



28

Montieren Sie den Nachsteller der Feststellbremse.



29

Montieren Sie neue Feststellbremsbacken.



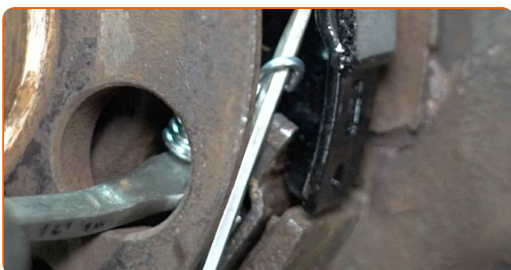
30

Montieren Sie die Niederhaltefedern der Feststellbremsbacken. Verwenden Sie eine Spitzzange.



31

Bauen Sie die untere Rückstellfeder ein. Verwenden Sie einen flachen Schraubendreher.



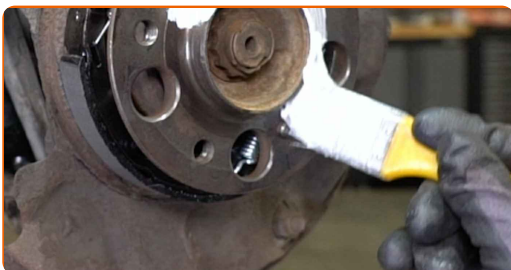
32

Reinigen Sie die Radnabe. Benutzen Sie eine Drahtbürste.



33

Behandeln Sie die Kontaktfläche. Verwenden Sie Keramikfett.



34 Bauen Sie die Bremsscheibe ein.



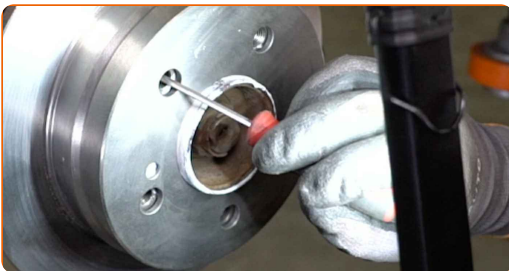
35 Bringen Sie die Befestigungsschraube an.



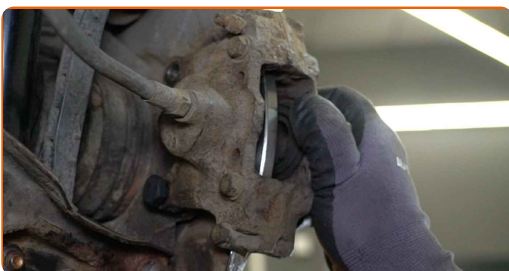
36 Schrauben Sie die Befestigungen der Bremsscheibe fest. Verwenden Sie Inbusschlüssel Nr. H5. Verwenden Sie einen Drehmomentschlüssel. Ziehen Sie ihn mit 10 Nm Drehmoment fest.



37 Stellen Sie den Bremskolbenrücksteller in die richtige Position. Verwenden Sie einen flachen Schraubendreher.

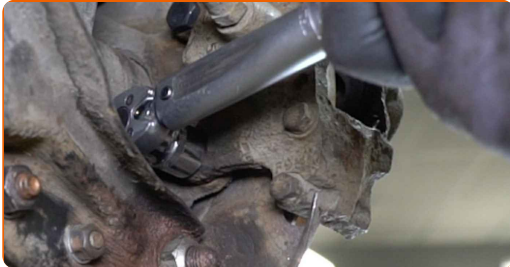


38 Bauen Sie den Bremsattel ein und befestigen Sie diesen.

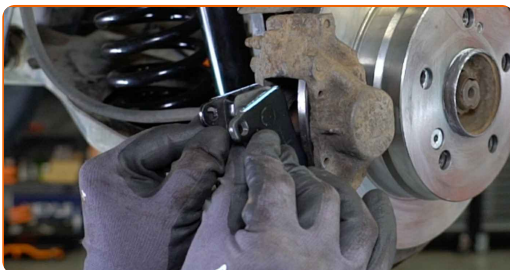


39 Bringen Sie die Befestigungsschrauben an.

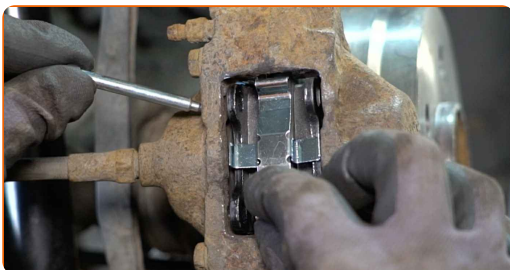
40 Ziehen Sie die Bremssattelbefestigungen fest. Verwenden Sie Stecknuss Nr. 17. Verwenden Sie einen Drehmomentschlüssel. Ziehen Sie ihn mit 65 Nm Drehmoment fest.



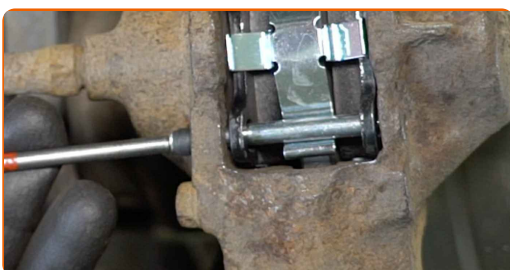
41 Bauen Sie die Bremsbeläge ein.



42 Bringen Sie die Rückholdfeder der Bremsbeläge an.



43 Montieren Sie die Führungsbolzen der Bremsbeläge. Verwenden Sie einen Splintentreiber. Benutzen Sie einen Hammer.



44

Reinigen Sie die Oberfläche an welcher die Felge montiert werden soll. Benutzen Sie eine Drahtbürste.



45

Behandeln Sie die Oberfläche, an der die Bremsscheibe die Felge berührt. Verwenden Sie Keramikfett.



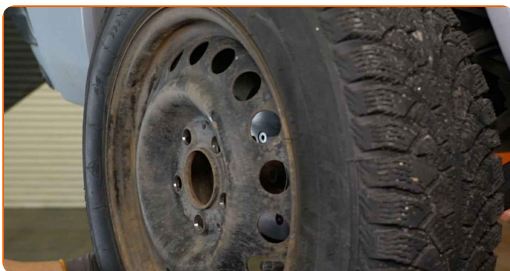
46

Die Bremsscheibenoberfläche reinigen. Benutzen Sie einen Bremsenreiniger.



47

Bauen Sie das Rad ein.

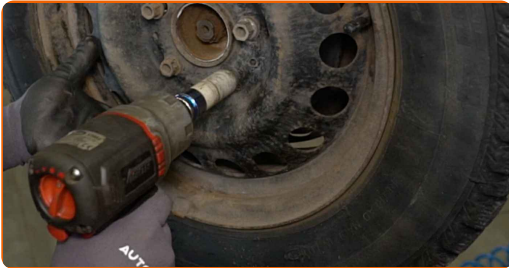


AUTODOC empfiehlt:

- Wichtiger Hinweis! Halten Sie das Rad, während Sie die Befestigungsschrauben einschrauben. Mercedes W201

48

Schrauben Sie die Radbolzen fest. Verwenden Sie eine Schlagnuss für Felgen # 17. Verwenden Sie einen Ratschenschlüssel.



49

Senken Sie das Auto und ziehen Sie die Radschrauben über Kreuz an. Verwenden Sie eine Schlagnuss für Felgen # 17. Verwenden Sie einen Drehmomentschlüssel. Ziehen Sie ihn mit 110 Nm Drehmoment fest.



50

Entfernen Sie den Wagenheber sowie die Unterlegkeile.



Austausch: Handbremsbelags – Mercedes W201. Tipp von AUTODOC:

- Betätigen Sie, ohne den Motor zu starten, das Bremspedal mehrmals, bis Sie erheblichen Widerstand spüren.
- Überprüfen Sie den Bremsflüssigkeitsstand im Ausgleichsbehälter und füllen Sie gegebenenfalls nach.

51

Schrauben Sie die Kappe des Ausgleichsbehälters für die Bremsflüssigkeit fest.

**52**

Schließen Sie die Motorhaube.



GUT GEMACHT! 

WEITERE TUTORIALS ANSEHEN

AUTODOC – TOP QUALITÄT UND PREISWERTE AUTOTEILE ONLINE

MOBILE AUTODOC APP: TOLLE ANGEBOTE UND BEQUEMES
EINKAUFEN



+ AUTODOC

GET IT ON
Google Play

Download on the
App Store

Download

EINE GROSSE AUSWAHL AN ERSATZTEILEN FÜR IHR AUTO

KAUFEN SIE ERSATZTEILE FÜR MERCEDES-AUTOS

HANDBREMSBELAGS: EINE GROSSE AUSWAHL

WÄHLEN SIE ERSATZTEILE FÜR MERCEDES W201-AUTOS

**HANDBREMSBELAGS FÜR MERCEDES-AUTOS: JETZT
ZUGREIFEN**

**HANDBREMSBELAGS FÜR MERCEDES W201-AUTOS: DIE
BESTEN SCHNÄPPCHEN UND ANGEBOTE**

ⓘ HAFTUNGSAUSSCHLUSS:

Das Dokument beinhaltet nur allgemeine Empfehlungen die hilfreich für Sie sein können, wenn Sie Reparatur- oder Ersatzmaßnahmen durchführen. AUTODOC haftet nicht für Verluste, Verletzungen, Schäden am Eigentum, die während des Reparatur- oder Ersatzprozesses durch eine fehlerhafte Anwendung oder eine Fehlinterpretation der bereitgestellten Informationen auftreten.

AUTODOC haftet nicht für irgendwelche möglichen Fehler und Unsicherheiten dieser Anleitung. Die Informationen werden nur für informative Zwecke bereitgestellt und können Anweisungen von einem Spezialisten nicht ersetzen.

AUTODOC haftet nicht für die falsche oder gefährliche Verwendung von Geräten, Werkzeugen und Autoteilen. AUTODOC empfiehlt dringend, vorsichtig zu sein und die Sicherheitsregeln zu beachten, wenn Sie die Reparatur oder Ersatzmaßnahmen durchführen. Denken Sie daran: Die Verwendung von Autoteilen minderwertiger Qualität wird nicht garantieren, dass Sie das richtige Level an Verkehrssicherheit erreichen.

© Copyright 2023 – Alle Inhalte, insbesondere Texte, Fotografien und Grafiken sind urheberrechtlich geschützt. Alle Rechte, einschließlich der Vervielfältigung, Veröffentlichung, Bearbeitung und Übersetzung, bleiben vorbehalten, AUTODOC SE.