



Wie **MERCEDES-BENZ E-
Klasse Cabrio (A124)**

Scheibenwischermotor
vorne wechseln - Schritt
für Schritt Anleitung

ÄHNLICHES VIDEO-TUTORIAL



Dieses Video zeigt den Wechsel eines ähnlichen Autoteils an einem anderen Fahrzeug

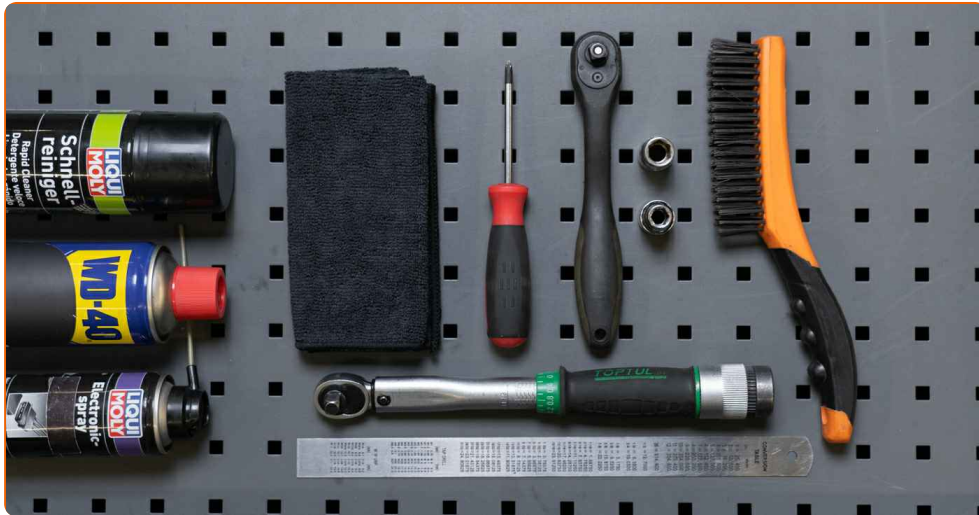
Wichtig!

Dieser Ablauf des Austauschs kann für folgende Fahrzeuge benutzt werden:
 MERCEDES-BENZ E-Klasse Cabrio (A124) E 200 (124.060), MERCEDES-BENZ E-Klasse Cabrio (A124) E 220 (124.062), MERCEDES-BENZ E-Klasse Cabrio (A124) E 320 (124.066), MERCEDES-BENZ E-Klasse Cabrio (A124) E 36 AMG (124.066)

Die Schritte können je nach Fahrzeugdesign leicht variieren.

Diese Anleitung wurde erstellt auf der Grundlage des Wechsels eines ähnlichen Autoteils für: MERCEDES-BENZ E-Klasse Limousine (W124) E 250 D (124.126, 124.129)

**AUSTAUSCH: SCHEIBENWISCHERMOTOR –
MERCEDES-BENZ E-KLASSE CABRIO (A124).
WERKZEUGE, DIE SIE EVENTUELL BENÖTIGEN:**



- Drahtbürste
- WD-40-Spray
- Allzweck-Reinigungsspray
- Dielektrikfett
- Drehmomentschlüssel
- Steckschlüssel-Einsatz Nr. 10
- Steckschlüssel-Einsatz Nr. 13
- Ratschenschlüssel
- Lineal
- Phillips-schraubendreher
- Mikrofaser Handtuch
- Kotflügelschoner

Werkzeuge kaufen

Austausch: Scheibenwischermotor – MERCEDES-BENZ E-Klasse Cabrio (A124). AUTODOC-Experten empfehlen:

- Alle Arbeiten sollten bei abgestelltem Motor ausgeführt werden.

AUSTAUSCH: SCHEIBENWISCHERMOTOR – MERCEDES-BENZ E-KLASSE CABRIO (A124). GEHEN SIE WIE FOLGT VOR:

1 Öffnen Sie die Motorhaube.

2 Verwenden Sie eine Kotflügel-Schutzabdeckung, um Schäden an der Lackierung und den Kunststoffteilen des Autos zu verhindern.

3 Entfernen Sie die Dichtung der Wasserkastenabdeckung.



4 Entfernen Sie das mittlere Element, das die Dichtung der Wasserkastenabdeckung hält.



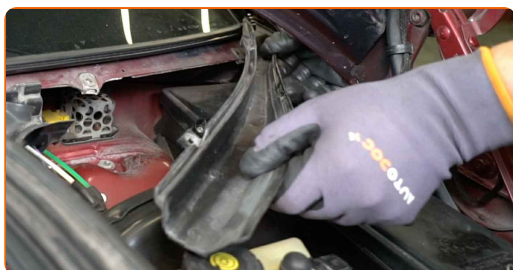
5 Entfernen Sie das Gummiformteil der Windschutzscheibe.



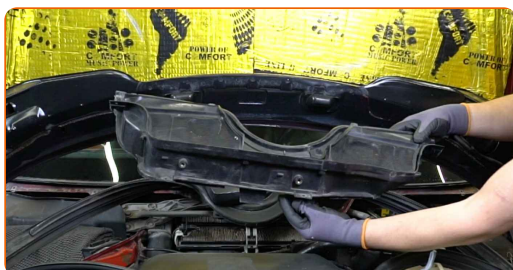
6 Schrauben Sie die Befestigungsschrauben des Ablaufs ab. Verwenden Sie einen Kreuzschlitzschraubendreher.



7 Demontieren Sie die seitlichen Wasserabläufe.



8 Entfernen Sie den mittleren Teil des Ablaufs.



9 Decken Sie den Innenraumfilter mit einem Mikrofasertuch ab, um das Eindringen von Schmutz und Fremdkörpern zu verhindern.



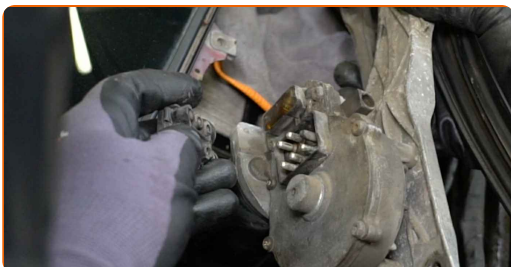
- 10** Säubern Sie die Befestigungsmuttern des Scheibenwischermechanismus. Benutzen Sie eine Drahtbürste. Benutzen Sie WD-40-Spray.



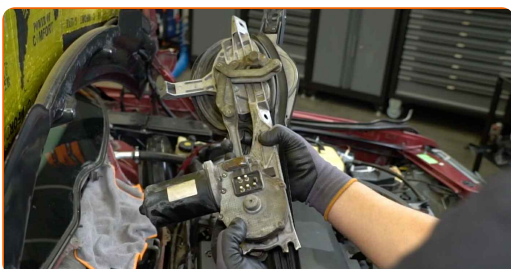
- 11** Schrauben Sie die Befestigungsmuttern des Scheibenwischermechanismus ab. Verwenden Sie Stecknuss Nr. 10. Verwenden Sie einen Ratschenschlüssel.



- 12** Lösen Sie den Verbindungsstecker des Wischermotors.



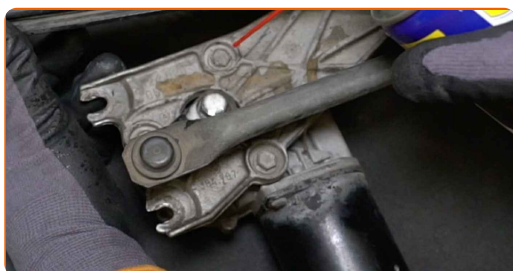
- 13** Demontieren Sie den Scheibenwischermechanismus.



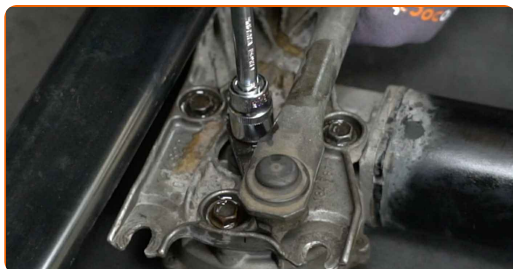
14 Machen Sie eine Markierung, die den Einbauwinkel des Wischergestänges anzeigt. Verwenden Sie ein Lineal.



15 Reinigen Sie die Schraubbefestigungen des Wischermotors. Benutzen Sie eine Drahtbürste. Benutzen Sie WD-40-Spray.



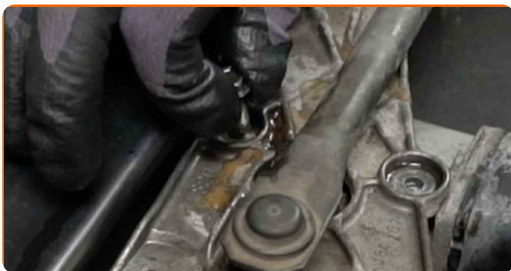
16 Lösen Sie die Befestigungsmutter, die das Gestänge mit der Welle des Wischermotors verbindet. Verwenden Sie Stecknuss Nr. 13. Verwenden Sie einen Ratschenschlüssel.



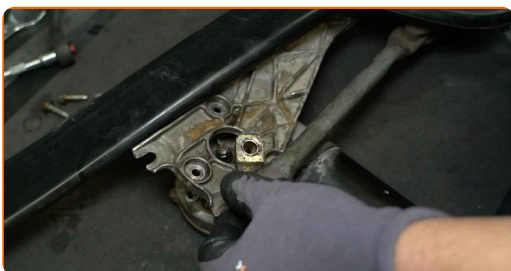
17 Schrauben Sie die Befestigungsschrauben des Wischermotors ab. Verwenden Sie Stecknuss Nr. 10. Verwenden Sie einen Ratschenschlüssel.



18 Entfernen Sie die Befestigungsschrauben.



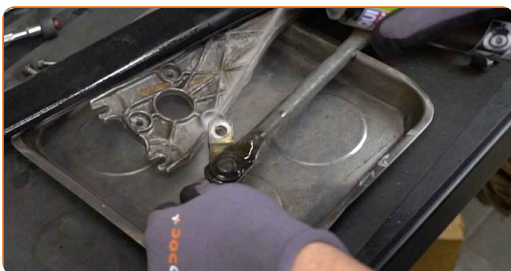
19 Lösen Sie das Wischergestänge von der Motorwelle.



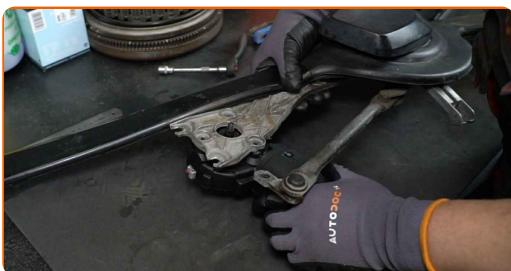
20 Entfernen Sie den Wischermotor.



21 Reinigen Sie den Montagesitz des Wischermotors. Benutzen Sie eine Drahtbürste. Verwenden Sie Allzweckreinigungsspray.



22 Montieren Sie einen neuen Wischermotor.



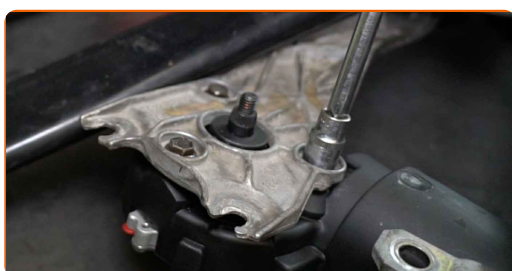
23

Bringen Sie die Befestigungsschrauben an.



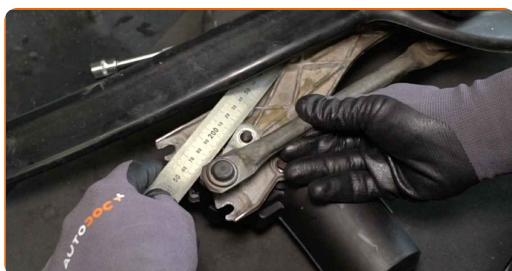
24

Ziehen Sie die Befestigungsschrauben des Wischermotors fest. Verwenden Sie Stecknuss Nr. 10. Verwenden Sie einen Drehmomentschlüssel. Ziehen Sie ihn mit 13 Nm Drehmoment fest.



25

Montieren Sie das Wischergestänge auf die Motorwelle. Verwenden Sie ein Lineal.



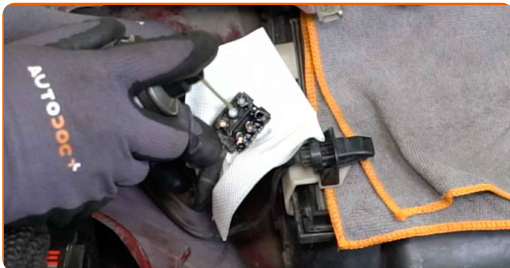
Austausch: Scheibenwischermotor – MERCEDES-BENZ E-Klasse Cabrio (A124). Fachleute empfehlen:

- Richten Sie das Wischergestänge an der Markierung aus, die Sie zuvor vorgenommen haben, um es im Verhältnis zur Welle des Wischermotors korrekt zu montieren.

- 26** Ziehen Sie die Befestigungsmutter an, die das Gestänge mit der Welle des Wischermotors verbindet. Verwenden Sie Stecknuss Nr. 13. Verwenden Sie einen Drehmomentschlüssel. Ziehen Sie ihn mit 21 Nm Drehmoment fest.



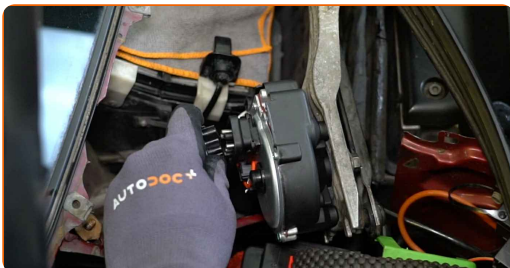
- 27** Reinigen Sie den Stecker des Wischermotors. Verwenden Sie dielektrisches Fett.



- 28** Reinigen Sie den Montagesitz des Scheibenwischermechanismus. Benutzen Sie eine Drahtbürste. Verwenden Sie Allzweckreinigungsspray.



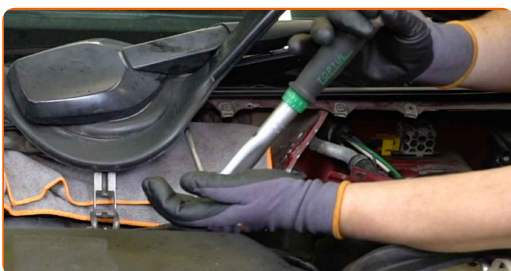
- 29** Montieren Sie den Scheibenwischermechanismus.



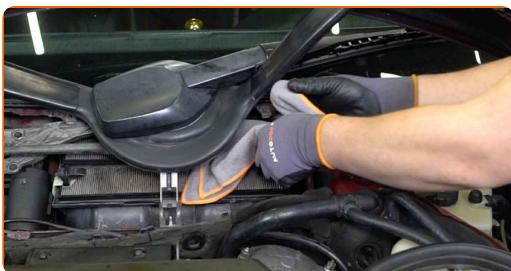
30 Verbinden Sie den Stecker mit dem Wischermotor.



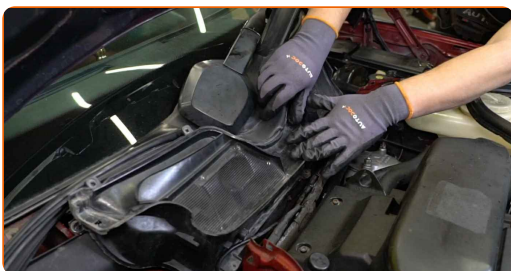
31 Ziehen Sie die Befestigungsmuttern des Scheibenwischermechanismus fest. Verwenden Sie Stecknuss Nr. 10. Verwenden Sie einen Drehmomentschlüssel. Ziehen Sie ihn mit 13 Nm Drehmoment fest.



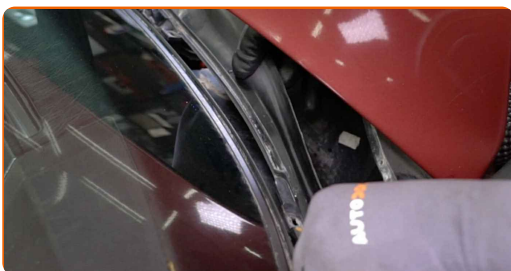
32 Entfernen Sie das Mikrofasertuch vom Innenraumfilter.



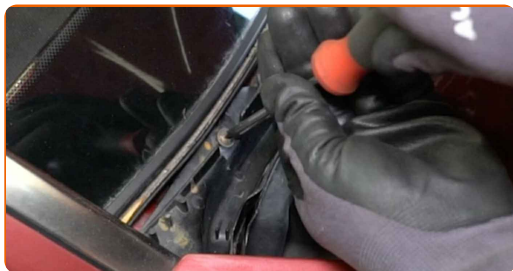
33 Montieren Sie den mittleren Teil des Ablaufs.



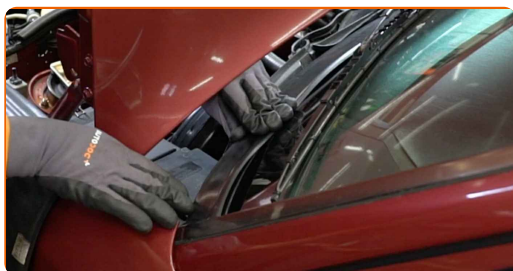
34 Montieren Sie die seitlichen Wasserabläufe.



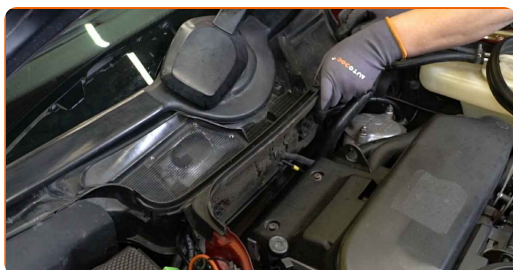
35 Schrauben Sie die Befestigungsschrauben des Ablaufs ein. Verwenden Sie einen Kreuzschlitzschraubendreher.



36 Setzen Sie das Gummiformteil der Windschutzscheibe ein.



37 Setzen Sie das mittlere Element ein, das die Dichtung der Wasserkastenabdeckung hält.



38 Bringen Sie die Dichtung der Wasserkastenabdeckung an.



39 Entfernen Sie die Kotflügel-Abdeckung.

40 Schließen Sie die Haube.

41 Schalten Sie die Zündung ein. Dies ist notwendig, um sicherzustellen, dass die Komponente ordnungsgemäß funktioniert.

42 Schalten Sie die Zündung ab.

GUT GEMACHT! 

WEITERE TUTORIALS ANSEHEN

AUTODOC – TOP QUALITÄT UND PREISWERTE AUTOTEILE ONLINE

**MOBILE AUTODOC APP: TOLLE ANGEBOTE UND BEQUEMES
EINKAUFEN**



EINE GROSSE AUSWAHL AN ERSATZTEILEN FÜR IHR AUTO

SCHEIBENWISCHERMOTOR: EINE GROSSE AUSWAHL

ⓘ HAFTUNGSAUSSCHLUSS:

Das Dokument beinhaltet nur allgemeine Empfehlungen die hilfreich für Sie sein können, wenn Sie Reparatur- oder Ersatzmaßnahmen durchführen. AUTODOC haftet nicht für Verluste, Verletzungen, Schäden am Eigentum, die während des Reparatur- oder Ersatzprozesses durch eine fehlerhafte Anwendung oder eine Fehlinterpretation der bereitgestellten Informationen auftreten.

AUTODOC haftet nicht für irgendwelche möglichen Fehler und Unsicherheiten dieser Anleitung. Die Informationen werden nur für informative Zwecke bereitgestellt und können Anweisungen von einem Spezialisten nicht ersetzen.

AUTODOC haftet nicht für die falsche oder gefährliche Verwendung von Geräten, Werkzeugen und Autoteilen. AUTODOC empfiehlt dringend, vorsichtig zu sein und die Sicherheitsregeln zu beachten, wenn Sie die Reparatur oder Ersatzmaßnahmen durchführen. Denken Sie daran: Die Verwendung von Autoteilen minderwertiger Qualität wird nicht garantieren, dass Sie das richtige Level an Verkehrssicherheit erreichen.

© Copyright 2023 – Alle Inhalte, insbesondere Texte, Fotografien und Grafiken sind urheberrechtlich geschützt. Alle Rechte, einschließlich der Vervielfältigung, Veröffentlichung, Bearbeitung und Übersetzung, bleiben vorbehalten, AUTODOC SE.