



Leitfaden: **FORD Transit**
Mk6

Pritsche/Fahrgestell
(V347, V348) –

Motorlagerung links
wechseln

ÄHNLICHES VIDEO-TUTORIAL



Dieses Video zeigt den Wechsel eines ähnlichen Autoteils an einem anderen Fahrzeug

Wichtig!

Dieser Ablauf des Austauschs kann für folgende Fahrzeuge benutzt werden:
FORD TRANSIT MK-7 Pritsche/Fahrgestell 2.2 TDCi, FORD TRANSIT MK-7
Pritsche/Fahrgestell 2.2 TDCi RWD, FORD TRANSIT MK-7 Pritsche/Fahrgestell 2.2
TDCi 4x4, FORD TRANSIT MK-7 Pritsche/Fahrgestell 2.4 TDCi RWD

Die Schritte können je nach Fahrzeugdesign leicht variieren.

Diese Anleitung wurde erstellt auf der Grundlage des Wechsels eines ähnlichen Autoteils für: FORD TRANSIT MK-7 Kasten 2.2 TDCi

**AUSTAUSCH: MOTORLAGER – FORD TRANSIT MK6
PRITSCHEN/FAHRGESTELL (V347, V348). LISTE DER
WERKZEUGE, DIE SIE BENÖTIGEN:**



- Drahtbürste
- WD-40-Spray
- Allzweck-Reinigungsspray
- Drehmomentschlüssel
- Stecknuss, 13 mm
- Stecknuss, 18 mm
- Ratschenschlüssel
- Schlagschrauber
- Wagenheber
- Breiter Holzklötz
- Kotflügelschoner

Werkzeuge kaufen

Austausch: Motorlager – FORD Transit Mk6 Pritsche/Fahrgestell (V347, V348). AUTODOC-Experten empfehlen:

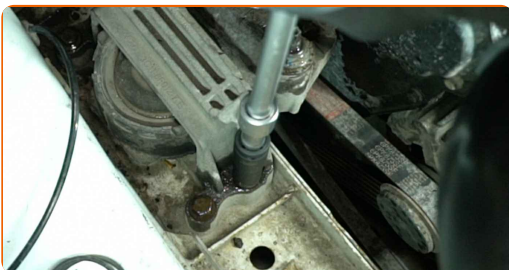
- Alle Arbeiten sollten bei ausgeschalteter Zündung ausgeführt werden.

AUSTAUSCH: MOTORLAGER – FORD TRANSIT MK6 PRITSCH/FAHRGESTELL (V347, V348). EMPFOHLENE ABFOLGE DER ARBEITSSCHRITTE:

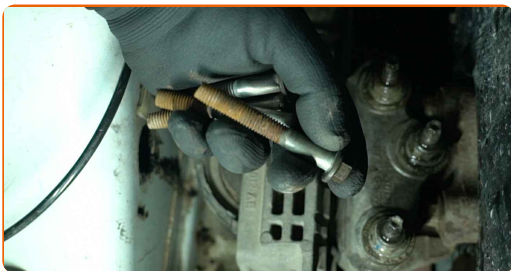
- 1 Öffnen Sie die Motorhaube.
- 2 Verwenden Sie einen Kotflügelschoner, um Schäden am Lack und den Kunststoffteilen des Autos zu verhindern.
- 3 Reinigen Sie die Befestigungselemente des Motorlagers. Benutzen Sie eine Drahtbürste. Verwenden Sie WD-40-Spray.



- 4 Schrauben Sie die unteren Befestigungsschrauben des Motorlagers ab. Verwenden Sie eine Stecknuss mit einem Durchmesser von 13 mm. Verwenden Sie einen Ratschenschlüssel.



5 Entfernen Sie die Befestigungsschrauben.



6 Stützen Sie den Motor im Bereich der Ölwanne ab. Verwenden Sie einen Wagenheber.

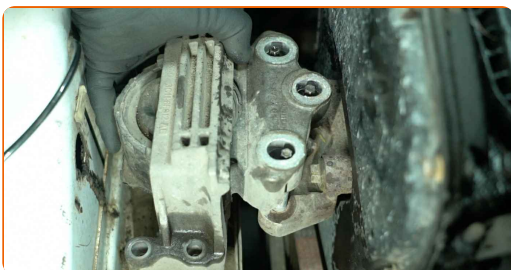
Achtung!

- Legen Sie einen breiten Holzklötz zwischen den Wagenheber und den Motor, um Schäden an der Ölwanne zu vermeiden.

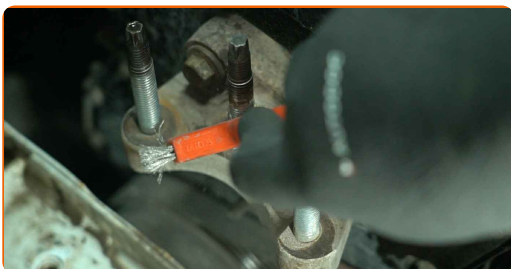
7 Schrauben Sie die oberen Befestigungsmuttern des Motorlagers ab. Verwenden Sie eine Stecknuss mit einem Durchmesser von 18 mm. Verwenden Sie einen Ratschenschlüssel.



8 Entfernen Sie das Motorlager.



- 9** Reinigen Sie die Aufnahme des Motorlagers. Benutzen Sie eine Drahtbürste. Verwenden Sie ein Allzweck-Reinigungsspray.



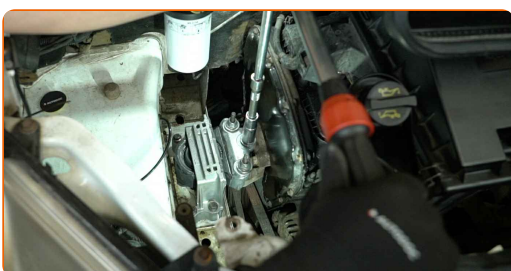
- 10** Setzen Sie ein neues Motorlager ein.



- 11** Bringen Sie die Befestigungsschrauben und -mutter an.



- 12** Ziehen Sie die oberen Befestigungsmutter des Motorlagers fest. Verwenden Sie eine Stecknuss mit einem Durchmesser von 18 mm. Verwenden Sie einen Drehmomentschlüssel. Anzugsdrehmoment: 115 N·m.



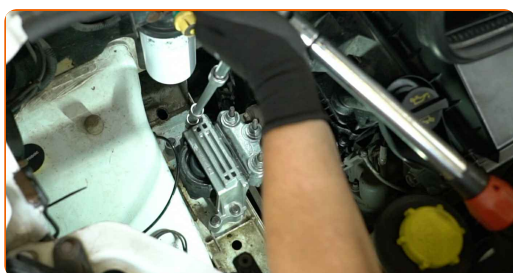
- 13** Entfernen Sie den Wagenheber von der Unterseite des Motors.

Austausch: Motorlager – FORD Transit Mk6 Pritsche/Fahrgestell (V347, V348). Tipp:

- Senken Sie den Wagenheber gleichmäßig und ohne Ruckeln ab, um Schäden an den Baugruppen und Mechanismen des Fahrzeugs zu vermeiden.

14

Ziehen Sie die unteren Befestigungsschrauben des Motorlagers fest. Verwenden Sie eine Stecknuss mit einem Durchmesser von 13 mm. Verwenden Sie einen Drehmomentschlüssel. Anzugsdrehmoment: 70 N·m.



15

Entfernen Sie den Kotflügelschoner.

16

Schließen Sie die Motorhaube.

GUT GEMACHT!

[WEITERE TUTORIALS ANSEHEN](#)

AUTODOC – TOP QUALITÄT UND PREISWERTE AUTOTEILE ONLINE

MOBILE AUTODOC APP: TOLLE ANGEBOTE UND BEQUEMES EINKAUFEN



+ AUTODOC

GET IT ON
Google Play

Download on the
App Store

Download

EINE GROSSE AUSWAHL AN ERSATZTEILEN FÜR IHR AUTO

MOTORLAGER: EINE GROSSE AUSWAHL

ⓘ HAFTUNGSAUSSCHLUSS:

Das Dokument beinhaltet nur allgemeine Empfehlungen die hilfreich für Sie sein können, wenn Sie Reparatur- oder Ersatzmaßnahmen durchführen. AUTODOC haftet nicht für Verluste, Verletzungen, Schäden am Eigentum, die während des Reparatur- oder Ersatzprozesses durch eine fehlerhafte Anwendung oder eine Fehlinterpretation der bereitgestellten Informationen auftreten.

AUTODOC haftet nicht für irgendwelche möglichen Fehler und Unsicherheiten dieser Anleitung. Die Informationen werden nur für informative Zwecke bereitgestellt und können Anweisungen von einem Spezialisten nicht ersetzen.

AUTODOC haftet nicht für die falsche oder gefährliche Verwendung von Geräten, Werkzeugen und Autoteilen. AUTODOC empfiehlt dringend, vorsichtig zu sein und die Sicherheitsregeln zu beachten, wenn Sie die Reparatur oder Ersatzmaßnahmen durchführen. Denken Sie daran: Die Verwendung von Autoteilen minderwertiger Qualität wird nicht garantieren, dass Sie das richtige Level an Verkehrssicherheit erreichen.

© Copyright 2024 – Alle Inhalte, insbesondere Texte, Fotografien und Grafiken sind urheberrechtlich geschützt. Alle Rechte, einschließlich der Vervielfältigung, Veröffentlichung, Bearbeitung und Übersetzung, bleiben vorbehalten, AUTODOC SE.