



Wie **FORD Transit Mk6** **Bus (V347, V348)**

Bremsbeläge vorne
wechseln - Schritt für
Schritt Anleitung

ÄHNLICHES VIDEO-TUTORIAL



Dieses Video zeigt den Wechsel eines ähnlichen Autoteils an einem anderen Fahrzeug

Wichtig!

Dieser Ablauf des Austauschs kann für folgende Fahrzeuge benutzt werden:
 FORD Transit Mk6 Bus (V347, V348, FD, FB, FS, FZ, FC) 2.2 TDCi

Die Schritte können je nach Fahrzeugdesign leicht variieren.

Diese Anleitung wurde erstellt auf der Grundlage des Wechsels eines ähnlichen Autoteils für: FORD Transit Mk6 Kasten (V347, V348, FA) 2.2 TDCi

AUSTAUSCH: BREMSBELÄGE – FORD TRANSIT MK6 BUS (V347, V348). WERKZEUGE, DIE SIE EVENTUELL BENÖTIGEN:



- Drahtbürste
- Nylonbürste
- WD-40-Spray
- Allzweck-Reinigungsspray
- Bremsenreiniger
- Anti-Quietsch-Paste
- Keramikfett
- Drehmomentschlüssel
- Ringmaulschlüssel, 21 mm
- Stecknuss, 13 mm
- Stecknuss, 15 mm
- Stecknuss, 18 mm
- Stecknuss, 36 mm
- T50-Torx-Bit
- Schlagnuss für Felgen, 21 mm
- Ratschenschlüssel oder Elektrowerkzeug zum Lösen/Festziehen von Schraubbefestigungen
- Drehstift
- Montageheber
- Spitzzange
- Teleskop-Magnetheber
- Splinttreiber
- Hammer
- Getriebeheber oder ein zweiter Wagenheber
- Bremskolbenrücksteller
- Hebebühne oder Wagenheber mit Unterstellböcken und Unterlegkeilen

Werkzeuge kaufen

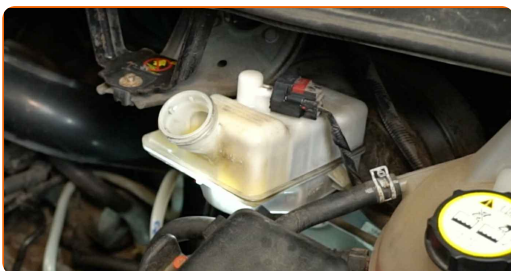
Austausch: Bremsbeläge – FORD Transit Mk6 Bus (V347, V348). Fachleute empfehlen:

- Wechseln Sie die Bremsbeläge immer achsweise. Dies gewährleistet ein gleichmäßiges Bremsen.
- Das Austauschverfahren der Bremsbeläge ist für beide Seiten der gleichen Achse identisch.
- Achtung! Schalten Sie den Motor vor Beginn der Arbeiten ab – FORD Transit Mk6 Bus (V347, V348).

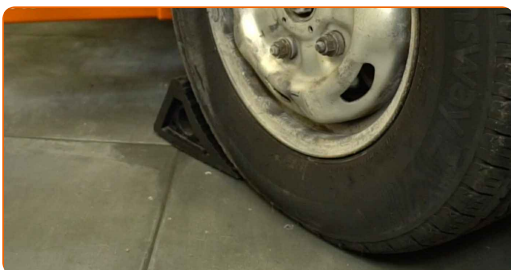
FÜHREN SIE DEN AUSTAUSCH IN DER FOLGENDEN REIHENFOLGE DURCH:

1 Öffnen Sie die Motorhaube.

2 Schrauben Sie den Deckel des Bremsflüssigkeitsbehälters ab.



3 Sichern Sie die Räder mit Unterlegkeilen.



- 4 Lockern Sie die Radmutter. Verwenden Sie eine Schlagnuss für Felgen mit einem Durchmesser von 21 mm. Verwenden Sie einen Drehstift.

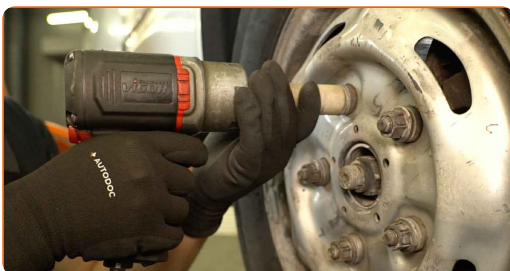


- 5 Heben Sie das Fahrzeug an.

Austausch: Bremsbeläge – FORD Transit Mk6 Bus (V347, V348). AUTODOC empfiehlt:

- Wenn Sie einen Wagenheber verwenden, achten Sie darauf, dass das Auto auf einer festen, ebenen Fläche steht.
- Sichern Sie das Fahrzeug zusätzlich mit Unterstellböcken ab.

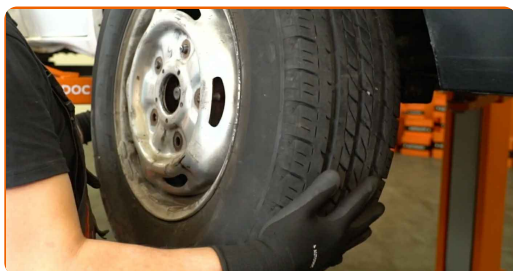
- 6 Schrauben Sie die Radmuttern ab.



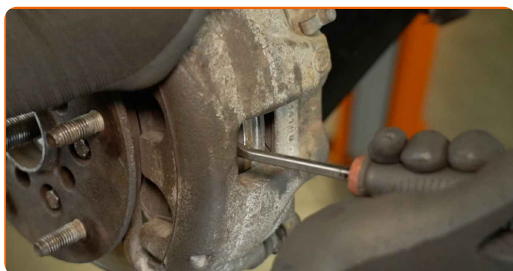
Vorsicht!

- Halten Sie das Rad beim Abschrauben der Muttern fest, um Verletzungen zu vermeiden.

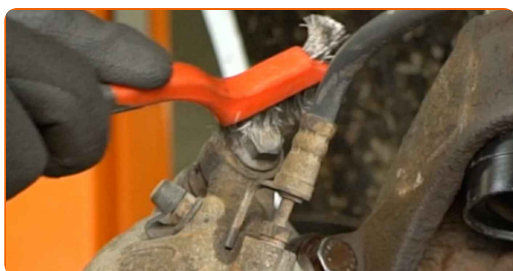
7 Nehmen Sie das Rad ab.



8 Spreizen Sie die Bremsbeläge auseinander. Verwenden Sie einen Montagehebel.



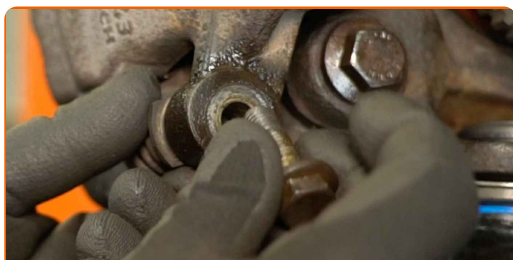
9 Reinigen Sie die Befestigungsschrauben des Bremssattels. Benutzen Sie eine Drahtbürste. Verwenden Sie WD-40-Spray.



10 Schrauben Sie die Befestigungsschrauben des Bremssattels ab. Verwenden Sie einen Ringmaulschlüssel mit einem Durchmesser von 21 mm. Verwenden Sie eine Stecknuss mit einem Durchmesser von 15 mm. Verwenden Sie einen Ratschenschlüssel.



11 Entfernen Sie die Befestigungsschrauben.



12

Entfernen Sie den Bremssattel.



Austausch: Bremsbeläge – FORD Transit Mk6 Bus (V347, V348). AUTODOC-Experten empfehlen:

- Binden Sie den Bremssattel mit einem Draht an der Aufhängung oder an der Karosserie fest, ohne ihn vom Bremsschlauch zu trennen, um ein Öffnen der Bremsleitung zu vermeiden.
- Stellen Sie sicher, dass der Bremssattel nicht am Bremsschlauch herunterhängt.
- Betätigen Sie das Bremspedal nicht, nachdem der Bremssattel entfernt wurde. Dies kann dazu führen, dass der Kolben aus der Bremssattelbohrung fällt, wodurch Bremsflüssigkeit austritt und Luft in das System gelangt.

13

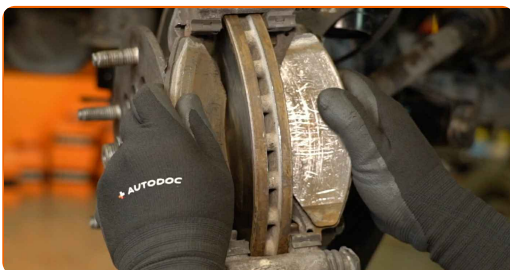
Klemmen Sie den Bremsbelagfühler ab. Verwenden Sie eine Spitzzange.

14

Ziehen Sie den Stecker des Bremsbelagfühlers ab.

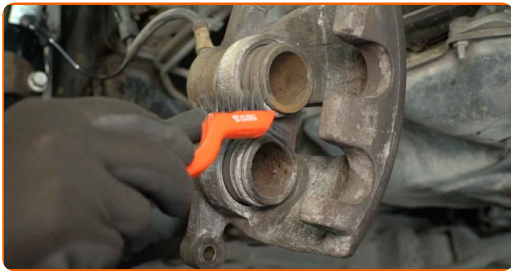
15

Entfernen Sie die Bremsbeläge.



16

Reinigen Sie die Bremssattelkolben. Verwenden Sie eine Nylonbürste. Verwenden Sie einen Bremsenreiniger.



17

Ziehen Sie die Bremssattelkolben zurück. Verwenden Sie einen Bremskolbenrücksteller.



18

Schmieren Sie die Bremsbeläge an den Stellen, an denen sie den Bremssattelträger berühren. Verwenden Sie Anti-Quietsch-Paste.



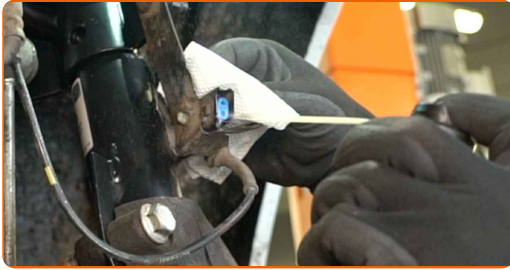
19

Montieren Sie neue Bremsbeläge.



20

Reinigen Sie den Stecker des Bremsbelagfühlers. Verwenden Sie ein Elektronikspray.



21

Bringen Sie den Stecker des Bremsbelagfühlers an.



22

Befestigen Sie den Bremsbelagfühler am inneren Bremsbelag.

23

Montieren Sie den Bremssattel.



24

Setzen Sie die Befestigungsschrauben ein.



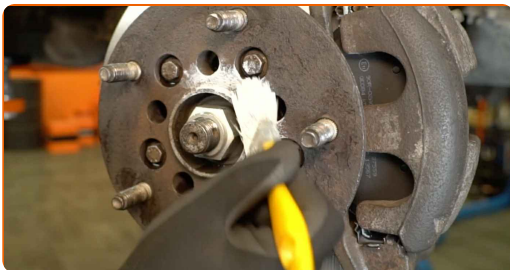
- 25** Ziehen Sie die Befestigungsschrauben des Bremssattels fest. Verwenden Sie einen Ringmaulschlüssel mit einem Durchmesser von 21 mm. Verwenden Sie eine Stecknuss mit einem Durchmesser von 15 mm. Verwenden Sie einen Drehmomentschlüssel. Anzugsdrehmoment: 60 N·m.



- 26** Reinigen Sie die Kontaktfläche der Radfelge. Benutzen Sie eine Drahtbürste. Verwenden Sie ein Allzweck-Reinigungsspray.



- 27** Reinigen und schmieren Sie die Oberfläche der Radnabe, die die Felge berührt. Verwenden Sie Keramikfett.



- 28** Bringen Sie das Rad an.

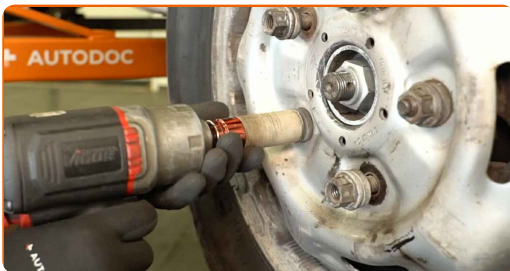


Vorsicht!

- Halten Sie das Rad beim Anschrauben der Befestigungsmuttern fest, um Verletzungen zu vermeiden.

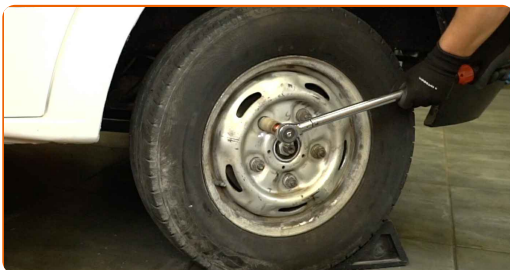
29

Ziehen Sie die Radmuttern an. Verwenden Sie eine Schlagschraubendreher für Felgen mit einem Durchmesser von 21 mm. Verwenden Sie einen Ratschenschlüssel.



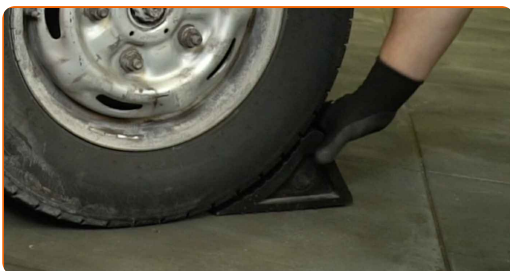
30

Senken Sie das Auto ab und ziehen Sie die Radschrauben über Kreuz fest. Verwenden Sie eine Schlagschraubendreher für Felgen mit einem Durchmesser von 21 mm. Verwenden Sie einen Drehmomentschlüssel. Anzugsdrehmoment: 200 N·m.



31

Entfernen Sie den Wagenheber, die Unterstellböcke und die Unterlegkeile.



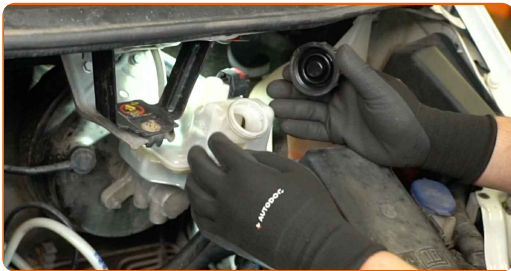
32

Betätigen Sie bei abgeschaltetem Motor mehrmals das Bremspedal, bis Sie einen deutlichen Widerstand spüren.



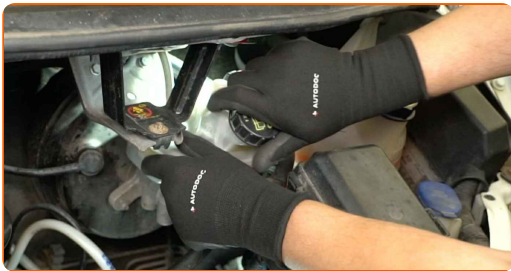
33

Prüfen Sie den Bremsflüssigkeitsstand im Behälter und füllen Sie gegebenenfalls Bremsflüssigkeit nach.



34

Schrauben Sie den Deckel des Bremsflüssigkeitsbehälters fest.



35

Schließen Sie die Motorhaube.

GUT GEMACHT! 👍

WEITERE TUTORIALS ANSEHEN

AUTODOC – TOP QUALITÄT UND PREISWERTE AUTOTEILE ONLINE

MOBILE AUTODOC APP: TOLLE ANGEBOTE UND BEQUEMES
EINKAUFEN



EINE GROSSE AUSWAHL AN ERSATZTEILEN FÜR IHR AUTO

BREMSBELÄGE: EINE GROSSE AUSWAHL

ⓘ HAFTUNGSAUSSCHLUSS:

Das Dokument beinhaltet nur allgemeine Empfehlungen die hilfreich für Sie sein können, wenn Sie Reparatur- oder Ersatzmaßnahmen durchführen. AUTODOC haftet nicht für Verluste, Verletzungen, Schäden am Eigentum, die während des Reparatur- oder Ersatzprozesses durch eine fehlerhafte Anwendung oder eine Fehlinterpretation der bereitgestellten Informationen auftreten.

AUTODOC haftet nicht für irgendwelche möglichen Fehler und Unsicherheiten dieser Anleitung. Die Informationen werden nur für informative Zwecke bereitgestellt und können Anweisungen von einem Spezialisten nicht ersetzen.

AUTODOC haftet nicht für die falsche oder gefährliche Verwendung von Geräten, Werkzeugen und Autoteilen. AUTODOC empfiehlt dringend, vorsichtig zu sein und die Sicherheitsregeln zu beachten, wenn Sie die Reparatur oder Ersatzmaßnahmen durchführen. Denken Sie daran: Die Verwendung von Autoteilen minderwertiger Qualität wird nicht garantieren, dass Sie das richtige Level an Verkehrssicherheit erreichen.

© Copyright 2025 – Alle Inhalte, insbesondere Texte, Fotografien und Grafiken sind urheberrechtlich geschützt. Alle Rechte, einschließlich der Vervielfältigung, Veröffentlichung, Bearbeitung und Übersetzung, bleiben vorbehalten, AUTODOC SE.