



Wie **BMW 3 Limousine**
(E30) Domlager hinten
wechseln - Schritt für
Schritt Anleitung

ÄHNLICHES VIDEO-TUTORIAL



Dieses Video zeigt den Wechsel eines ähnlichen Autoteils an einem anderen Fahrzeug

Wichtig!

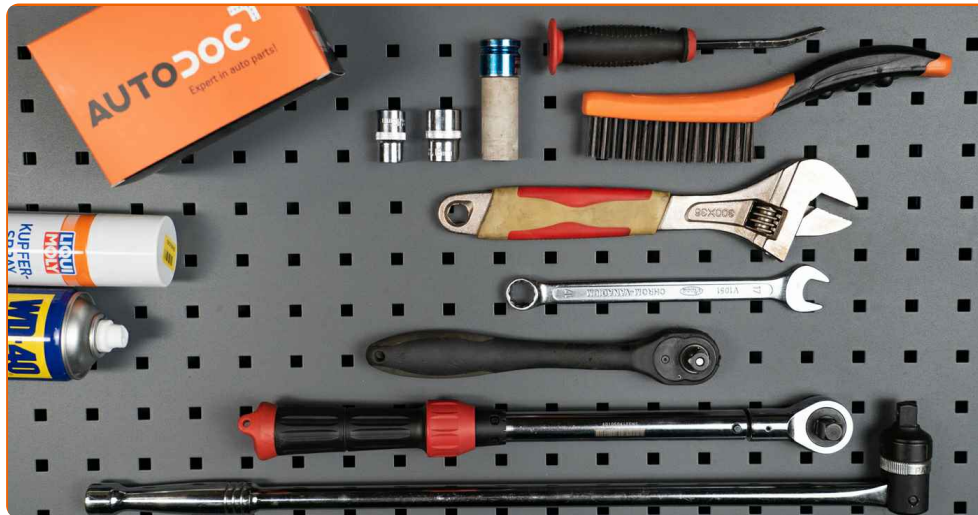
Dieser Ablauf des Austauschs kann für folgende Fahrzeuge benutzt werden:

BMW 3 Limousine (E30) 316 1.8 Ecotronic, BMW 3 Limousine (E30) 316i 1.6, BMW 3 Limousine (E30) 318i 1.8, BMW 3 Limousine (E30) 318is 1.8, BMW 3 Limousine (E30) 320i 2.0 (M20B20 (206KA)), BMW 3 Limousine (E30) 320i 2.0, BMW 3 Limousine (E30) M3 2.3, BMW 3 Limousine (E30) 323i 2.3, BMW 3 Limousine (E30) 325i 2.5, BMW 3 Limousine (E30) 325 e 2.7, BMW 3 Limousine (E30) 324d 2.4, BMW 3 Limousine (E30) 324td 2.4, BMW 3 Limousine (E30) 316 1.8, BMW 3 Limousine (E30) 315 1.6, BMW 3 Limousine (E30) 316i 1.8, (+ 3)

Die Schritte können je nach Fahrzeugdesign leicht variieren.

Diese Anleitung wurde erstellt auf der Grundlage des Wechsels eines ähnlichen Autoteils für: BMW 3 Cabrio (E46) 318Ci 2.0

AUSTAUSCH: DOMLAGER – BMW 3 LIMOUSINE (E30).
LISTE DER WERKZEUGE, DIE SIE BENÖTIGEN:



- Drahtbürste
- WD-40-Spray
- Kupferpaste
- Ring-Gabelschlüssel Nr. 17
- Steckschlüssel-Einsatz Nr. 13
- Steckschlüssel-Einsatz Nr. 18
- Impact-Nuss für Felgen Nr. 17
- Ratschenschlüssel
- Drehmomentschlüssel
- Rollgabelschlüssel
- Windeisen
- Brechstange
- Schraubzwinge
- Hydraulischer Getriebeheber
- Unterlegkeil

[Werkzeuge kaufen](#)

Austausch: Domlager – BMW 3 Limousine (E30). AUTODOC-Experten empfehlen:

- Das Austausch-Verfahren für die Befestigungen der rechten und linken Stoßdämpfer der Hinterradaufhängung erfolgt auf die gleiche Art und Weise.
- Beide Stützlager der hinteren Federbeine sollten zeitgleich ersetzt werden.
- Alle Arbeiten sollten bei abgestelltem Motor ausgeführt werden.

FÜHREN SIE DEN WECHSEL IN DER FOLGENDEN REIHENFOLGE DURCH:

1 Drücken und halten Sie den Faltdach-Betätigungsschalter. Halten Sie den Schalter gedrückt, bis Sie Zugang zu den oberen Befestigungen des Stoßdämpfers erhalten.

2 Entfernen Sie die Federbein-Schutzkappen. Benutzen Sie ein Brecheisen.



3 Reinigen Sie die Befestigungselemente des Stoßdämpferdomlagers. Benutzen Sie WD-40-Spray.



- 4 Lockern Sie das obere Befestigungsgelelement des Stoßdämpfers. Verwenden Sie Stecknuss Nr. 13. Verwenden Sie einen Ratschenschlüssel.



- 5 Sichern Sie die Räder mit Hilfe von Unterlegkeilen.

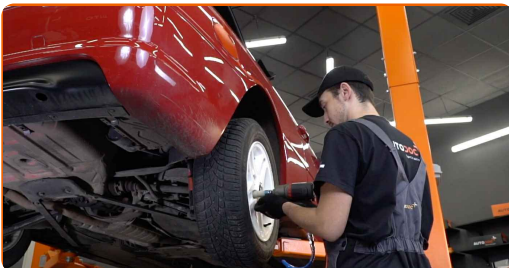


- 6 Lösen Sie die Radhalterungsschrauben. Verwenden Sie eine Schlagnuss für Felgen # 17.



- 7 Heben Sie die Rückseite des Autos und sichern auf Stützen.

- 8 Schrauben Sie die Radbolzen heraus.



AUTODOC empfiehlt:

- Achtung! Um Verletzungen zu vermeiden, halten Sie das Rad fest, während Sie die Befestigungsschrauben herausschrauben. BMW 3 Limousine (E30)

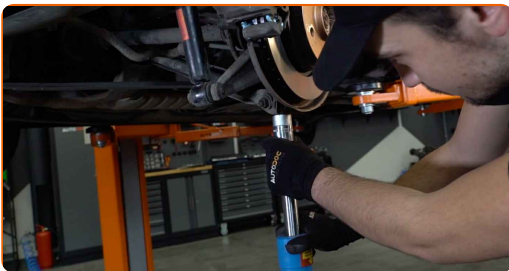
9

Nehmen Sie das Rad ab.



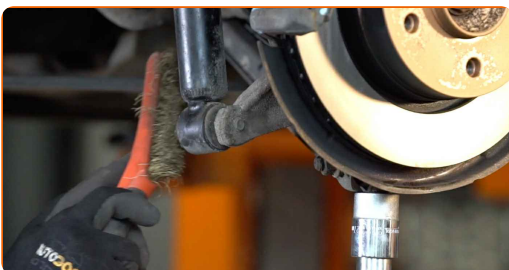
10

Stützen Sie den Arm. Benutzen Sie einen hydraulischen Getriebeheber.



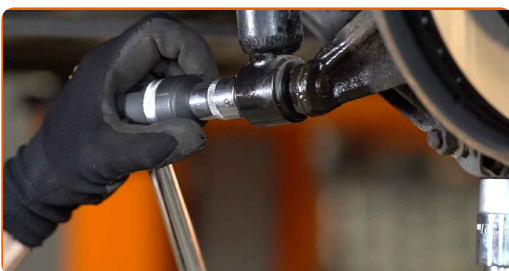
11

Reinigen Sie die Stoßdämpferbefestigungen. Benutzen Sie eine Drahtbürste. Benutzen Sie WD-40-Spray.



12

Schrauben Sie den unteren Befestiger des Stoßdämpfers ab. Verwenden Sie Stecknuss Nr. 18. Verwenden Sie ein Windeisen.



13

Schrauben Sie das obere Befestigungselement des Stoßdämpfers ab. Verwenden Sie Stecknuss Nr. 13. Verwenden Sie einen Ratschenschlüssel.



Austausch: Domlager – BMW 3 Limousine (E30). AUTODOC empfiehlt:

- Halten Sie, um Verletzungen zu vermeiden, den Stoßdämpfer fest während Sie die Befestigungsschrauben lösen.

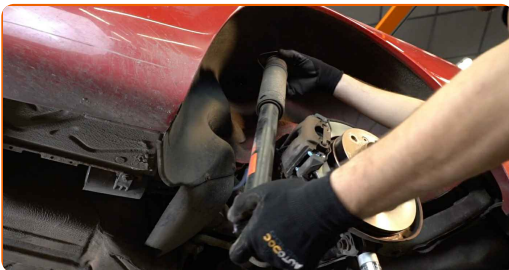
14

Entfernen Sie die Befestigungsschraube.



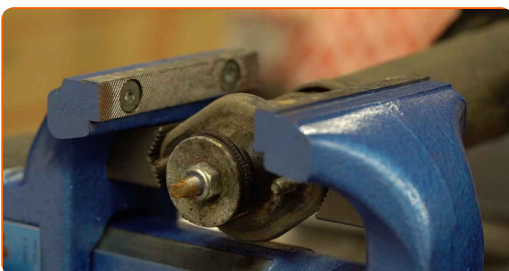
15

Den Stoßdämpfer entfernen.



16

Greifen Sie den Stoßdämpfer mit einem Schraubstock.



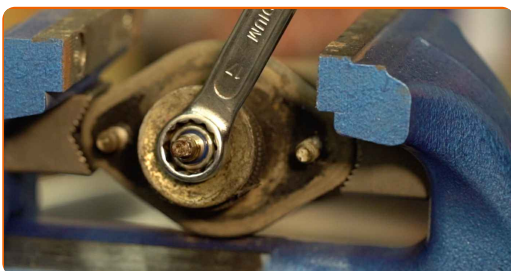
17

Reinigen Sie die Befestigungen vom Stoßdämpferschaft. Benutzen Sie eine Drahtbürste.



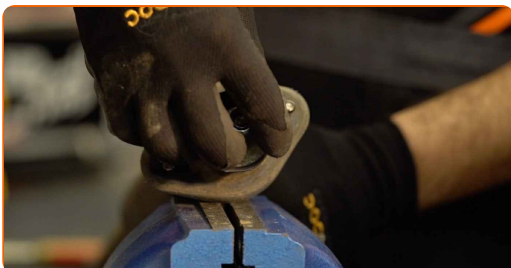
18

Entfernen Sie die Befestigung der Stoßdämpferkolbenstange. Verwenden Sie Ring-Gabelschlüssel Nr. 17.



19

Geben Sie den Schraubstock frei und nehmen Sie den Stoßdämpfer heraus.



20

Entfernen Sie die Stoßdämpferhalterung, die Manschette und den Stoßstopp.

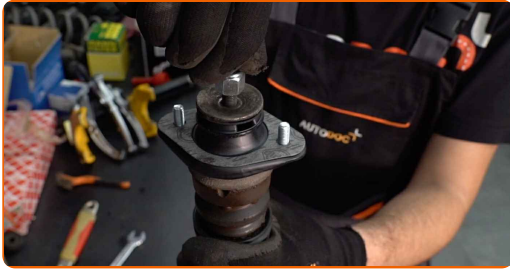


Austausch: Domlager – BMW 3 Limousine (E30). Tipp von AUTODOC:

- Untersuchen Sie die Staubkappe des Stoßdämpfers und den Anschlagpuffer. Ersetzen Sie sie, wenn nötig.

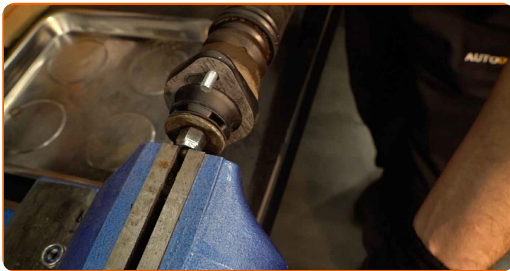
21

Bringen Sie das neue Stützlager, die Manschette und den Anschlagpuffer am Stoßdämpfer an.



22

Greifen Sie den Stoßdämpfer mit einem Schraubstock.



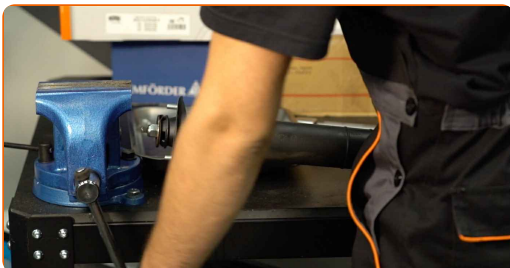
23

Schrauben Sie die untere Befestigung der Federbeinkolbenstange an. Verwenden Sie Ring-Gabelschlüssel Nr. 17. Benutzen Sie einen Rollgabelschlüssel. Verwenden Sie einen Drehmomentschlüssel. Ziehen Sie ihn mit 20 Nm Drehmoment fest.



24

Geben Sie den Schraubstock frei und nehmen Sie den Stoßdämpfer heraus.



25

Reinigen Sie die Stoßdämpferaufnahmen. Benutzen Sie eine Drahtbürste. Benutzen Sie WD-40-Spray.



26

Platzieren Sie den Stoßdämpfer auf dem Radlauf und sichern Sie ihn.



AUTODOC empfiehlt:

- Wichtiger Hinweis! Halten Sie beim Einschrauben der Befestigungsschrauben den Stoßdämpfer fest. BMW 3 Limousine (E30)

27

Schrauben Sie das obere Befestigungselement des Stoßdämpfers ein. Verwenden Sie Stecknuss Nr. 13.



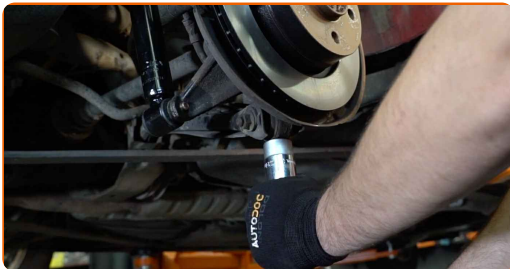
28

Ziehen Sie den unteren Befestiger des Stoßdämpfers an. Verwenden Sie Stecknuss Nr. 18. Verwenden Sie einen Drehmomentschlüssel. Ziehen Sie ihn mit 100 Nm Drehmoment fest.



29

Entfernen Sie den Träger unter dem Arm.



AUTODOC empfiehlt:

- Austausch: Domlager – BMW 3 Limousine (E30). Senken Sie den Getriebeheber langsam und ruckfrei ab, um eine Beschädigung der Komponenten und Vorrichtungen zu vermeiden.

30

Reinigen Sie die Oberfläche an welcher die Felge montiert werden soll. Benutzen Sie eine Drahtbürste. Behandeln Sie die Kontaktfläche. Benutzen Sie ein Kupferschmiermittel.



31

Bringen Sie das Rad an.



Austausch: Domlager – BMW 3 Limousine (E30). Fachleute empfehlen:

- Um Verletzungen zu vermeiden, halten Sie beim Schrauben der Befestigungsschrauben das Rad fest.

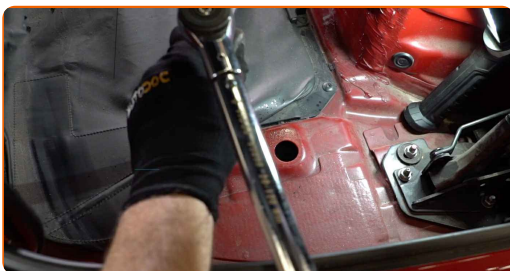
32

Schrauben Sie die Radbolzen fest. Verwenden Sie eine Schlagnuss für Felgen # 17.



33

Ziehen Sie die obere Stoßdämpferbefestigung an. Verwenden Sie Stecknuss Nr. 13. Verwenden Sie einen Drehmomentschlüssel. Ziehen Sie ihn mit 28 Nm Drehmoment fest.



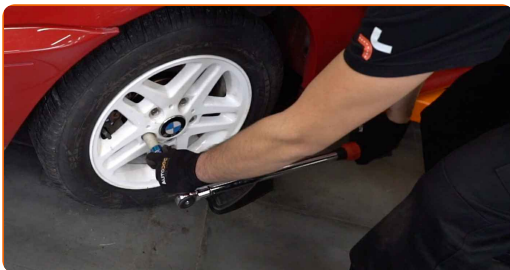
34

Bringen Sie die Federbein-Schutzkappen an.



35

Senken Sie das Auto und ziehen Sie die Radschrauben über Kreuz an. Verwenden Sie einen Drehmomentschlüssel. Ziehen Sie ihn mit 120 Nm Drehmoment fest.



36

Entfernen Sie den Wagenheber sowie die Unterlegkeile.



GUT GEMACHT! 

WEITERE TUTORIALS ANSEHEN

AUTODOC – TOP QUALITÄT UND PREISWERTE AUTOTEILE ONLINE

MOBILE AUTODOC APP: TOLLE ANGEBOTE UND BEQUEMES
EINKAUFEN

EINE GROSSE AUSWAHL AN ERSATZTEILEN FÜR IHR AUTO

DOMLAGER: EINE GROSSE AUSWAHL

ⓘ HAFTUNGSAUSSCHLUSS:

Das Dokument beinhaltet nur allgemeine Empfehlungen die hilfreich für Sie sein können, wenn Sie Reparatur- oder Ersatzmaßnahmen durchführen. AUTODOC haftet nicht für Verluste, Verletzungen, Schäden am Eigentum, die während des Reparatur- oder Ersatzprozesses durch eine fehlerhafte Anwendung oder eine Fehlinterpretation der bereitgestellten Informationen auftreten.

AUTODOC haftet nicht für irgendwelche möglichen Fehler und Unsicherheiten dieser Anleitung. Die Informationen werden nur für informative Zwecke bereitgestellt und können Anweisungen von einem Spezialisten nicht ersetzen.

AUTODOC haftet nicht für die falsche oder gefährliche Verwendung von Geräten, Werkzeugen und Autoteilen. AUTODOC empfiehlt dringend, vorsichtig zu sein und die Sicherheitsregeln zu beachten, wenn Sie die Reparatur oder Ersatzmaßnahmen durchführen. Denken Sie daran: Die Verwendung von Autoteilen minderwertiger Qualität wird nicht garantieren, dass Sie das richtige Level an Verkehrssicherheit erreichen.

© Copyright 2022 – Alle Inhalte, insbesondere Texte, Fotografien und Grafiken sind urheberrechtlich geschützt. Alle Rechte, einschließlich der Vervielfältigung, Veröffentlichung, Bearbeitung und Übersetzung, bleiben vorbehalten, AUTODOC GmbH.