



Wie **AUDI 80 B2 (81, 85)**  
Kühlmittelflansch  
wechseln - Schritt für  
Schritt Anleitung

## ÄHNLICHES VIDEO-TUTORIAL



Dieses Video zeigt den Wechsel eines ähnlichen Autoteils an einem anderen Fahrzeug

### **Wichtig!**

Dieser Ablauf des Austauschs kann für folgende Fahrzeuge benutzt werden:  
 AUDI 80 B2 (81, 85) 1.3, AUDI 80 B2 (81, 85) 1.6, AUDI 80 B2 (81, 85) 1.6 (DT), AUDI  
 80 B2 (81, 85) 1.8, AUDI 80 B2 (81, 85) 1.8 GTE, AUDI 80 B2 (81, 85) 1.8 CC quattro,  
 AUDI 80 B2 (81, 85) 1.8 GTE quattro

Die Schritte können je nach Fahrzeugdesign leicht variieren.

Diese Anleitung wurde erstellt auf der Grundlage des Wechsels eines ähnlichen  
 Autoteils für: VW GOLF II (19E, 1G1) 1.6

**AUSTAUSCH: KÜHLMITTELFLANSCH – AUDI 80 B2 (81, 85). WERKZEUGE, DIE SIE EVENTUELL BENÖTIGEN:**



- Drehmomentschlüssel
- Ratschenschlüssel
- Steckschlüssel-Einsatz Nr. 7
- Flüssigkeitsbehälter
- Steckschlüssel-Einsatz Nr. 10
- Trichter
- Steckschlüssel-Einsatz Nr. 13
- Kotflügelschoner

**Werkzeuge kaufen**

**Austausch: Kühlmittelflansch – AUDI 80 B2 (81, 85). Tipp von AUTODOC:**

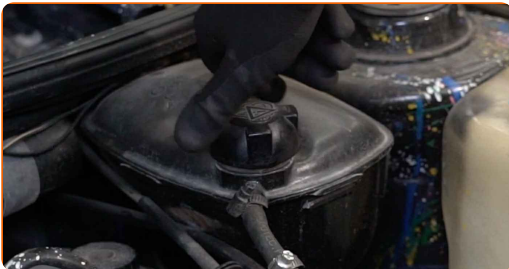
- Folgen Sie den Bedingungen, Empfehlungen und Anforderungen des zum Betrieb, die vom Hersteller zur Verfügung gestellt werden.
- Überprüfen Sie den Zustand des Kühlmittels und falls erforderlich wechseln Sie es.
- Überprüfen Sie den Thermostat. Falls erforderlich, ersetzen Sie ihn.
- Alle Arbeiten sollten bei abgestelltem Motor ausgeführt werden.

**AUSTAUSCH: KÜHLMITTELFLANSCH – AUDI 80 B2 (81, 85). GEHEN SIE WIE FOLGT VOR:**

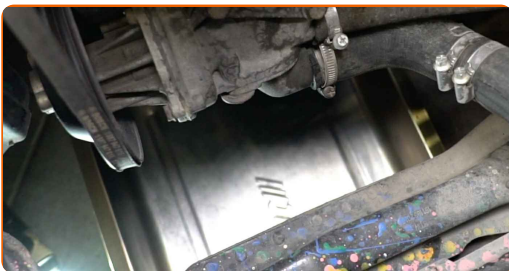
**1** Öffnen Sie die Haube.

**2** Verwenden Sie eine Kotflügel-Schutzabdeckung, um Schäden an der Lackierung und den Kunststoffteilen des Autos zu verhindern.

**3** Schrauben Sie den Deckel des Kühlmittelbehälters ab.



**4** Bereiten Sie einen Behälter für Flüssigkeiten vor.



5

Lockern Sie die Klemme des Kühlmittelschlauchs. Verwenden Sie Stecknuss Nr. 7. Verwenden Sie einen Ratschenschlüssel.



6

Lösen Sie den Kühlmittelschlauch.

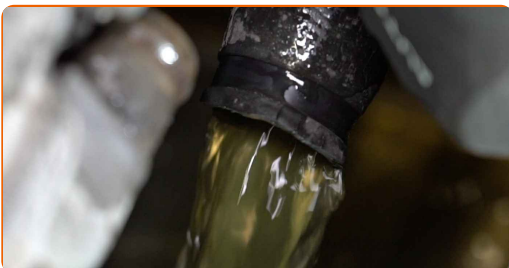


**Austausch: Kühlmittelflansch – AUDI 80 B2 (81, 85). Fachleute empfehlen:**

- Vorsicht! Kühlmittel kann aus Wasserpumpenkanälen und -gehäuse austreten.

7

Lassen Sie das Kühlmittel aus dem Motor ab.



**Austausch: Kühlmittelflansch – AUDI 80 B2 (81, 85). Tipp von AUTODOC:**

- Vorsicht! Das Kühlmittel kann sehr heiß sein.
- Tragen Sie Handschuhe um Kontakt mit heißen Flüssigkeiten zu verhindern.
- Alle Arbeiten sollten bei abgestelltem Motor ausgeführt werden.
- Warten Sie, bis das Kühlmittel vollständig aus dem Abflussloch abgeflossen ist.

**8**

Schrauben Sie die Befestigungselemente des Thermostatgehäuses ab. Verwenden Sie Stecknuss Nr. 13. Verwenden Sie einen Ratschenschlüssel.



**9**

Entfernen Sie das Thermostatgehäuse.



**AUTODOC empfiehlt:**

- Austausch: Kühlmittelflansch – AUDI 80 B2 (81, 85). Wenden Sie bei der Demontage des Teils keine übermäßige Kraft an, da es dadurch beschädigt werden könnte.

10

Entfernen Sie den Thermostat.



Austausch: Kühlmittelflansch – AUDI 80 B2 (81, 85). AUTODOC-Experten empfehlen:

- Wenden Sie bei der Entfernung des Teils keine übermäßige Kraft an, da Sie es sonst beschädigen könnten.
- Achtung! Aus den Kühlmittleitungen und dem Thermostatgehäuse kann Kühlmittel austreten.

11

Bauen Sie den Thermostat ein.



AUTODOC empfiehlt:

- Achtung! Wenden Sie bei der Montage keine übermäßige Kraft an. Dies kann die Befestigungselemente des Fahrzeugs beschädigen. AUDI 80 B2 (81, 85)

**12** Bauen Sie ein neues Thermostatgehäuse ein.



**13** Schrauben Sie die Befestigungselemente des Thermostatgehäuses fest. Verwenden Sie Stecknuss Nr. 10. Verwenden Sie einen Drehmomentschlüssel. Ziehen Sie ihn mit 13 Nm Drehmoment fest.



**14** Bringen Sie den Kühlmittelschlauch an.



**15** Sichern Sie die Klemme des Kühlmittelschlauchs. Verwenden Sie Stecknuss Nr. 7. Verwenden Sie einen Ratschenschlüssel.



**16** Entfernen Sie den Deckel des Kühlmittelbehälters.



17

Setzen Sie den Trichter ein.



18

Gießen Sie Kühlmittel in den Kühlmittelbehälter.



**Austausch: Kühlmittelflansch – AUDI 80 B2 (81, 85). Fachleute empfehlen:**

- Verwenden Sie nur vom Hersteller empfohlenes Kühlmittel.
- Der Kühlmittelstand sollte bei der MAX-Markierung liegen.
- Warten Sie, bis die Luft aus dem System ist.

19

Lassen Sie den Motor ein paar Minuten laufen. Dies sollte geschehen, um übriggebliebene Luft aus dem Kühlsystem zu entfernen und zu überprüfen, ob alle Komponenten richtig funktionieren.

20

Den Motor abstellen.

21

Setzen Sie den Deckel des Kühlmittelbehälters auf.



**22** Schrauben Sie den Deckel des Kühlmittelbehälters auf.

**23** Entfernen Sie die Kotflügel-Abdeckung.

**24** Schließen Sie die Haube.

**GUT GEMACHT!** 

**WEITERE TUTORIALS ANSEHEN**

# AUTODOC – TOP QUALITÄT UND PREISWERTE AUTOTEILE ONLINE

MOBILE AUTODOC APP: TOLLE ANGEBOTE UND BEQUEMES EINKAUFEN



**+ AUTODOC**

GET IT ON  
**Google Play**

Download on the  
**App Store**

**Download**

**EINE GROSSE AUSWAHL AN ERSATZTEILEN FÜR IHR AUTO**

**KÜHLMITTELFLANSCH: EINE GROSSE AUSWAHL**

## **HAFTUNGSAUSSCHLUSS:**

Das Dokument beinhaltet nur allgemeine Empfehlungen die hilfreich für Sie sein können, wenn Sie Reparatur- oder Ersatzmaßnahmen durchführen. AUTODOC haftet nicht für Verluste, Verletzungen, Schäden am Eigentum, die während des Reparatur- oder Ersatzprozesses durch eine fehlerhafte Anwendung oder eine Fehlinterpretation der bereitgestellten Informationen auftreten.

AUTODOC haftet nicht für irgendwelche möglichen Fehler und Unsicherheiten dieser Anleitung. Die Informationen werden nur für informative Zwecke bereitgestellt und können Anweisungen von einem Spezialisten nicht ersetzen.

AUTODOC haftet nicht für die falsche oder gefährliche Verwendung von Geräten, Werkzeugen und Autoteilen. AUTODOC empfiehlt dringend, vorsichtig zu sein und die Sicherheitsregeln zu beachten, wenn Sie die Reparatur oder Ersatzmaßnahmen durchführen. Denken Sie daran: Die Verwendung von Autoteilen minderwertiger Qualität wird nicht garantieren, dass Sie das richtige Level an Verkehrssicherheit erreichen.

© Copyright 2022 – Alle Inhalte, insbesondere Texte, Fotografien und Grafiken sind urheberrechtlich geschützt. Alle Rechte, einschließlich der Vervielfältigung, Veröffentlichung, Bearbeitung und Übersetzung, bleiben vorbehalten, AUTODOC GmbH.