



Wie **BMW E46 Touring**  
Kühlerschlauch wechseln  
- Schritt für Schritt  
Anleitung

## VIDEO-TUTORIAL



### ⓘ Wichtig!

Dieser Ablauf des Austauschs kann für folgende Fahrzeuge benutzt werden:  
 BMW 3 Limousine (E46) 320d 2.0, BMW 3 Touring (E46) 320d 2.0, BMW 3 Limousine  
 (E46) 318d 2.0, BMW 3 Touring (E46) 318d 2.0

Die Schritte können je nach Fahrzeugdesign leicht variieren.

AUSTAUSCH: KÜHLERSCHLAUCH – BMW E46  
TOURING. WERKZEUGE, DIE SIE BENÖTIGEN:



- Allzweck-Reinigungsspray
- Steckschlüssel-Einsatz Nr. 12
- Sechskant-Bit Nr. H5
- Ratschenschlüssel
- Flacher Schraubendreher
- Trichter
- Flüssigkeitsbehälter
- Brechstange
- Kotflügelschoner
- Unterlegkeil

**WERKZEUGE KAUFEN**

Austausch: Kühlerschlauch – BMW E46 Touring. AUTODOC empfiehlt:

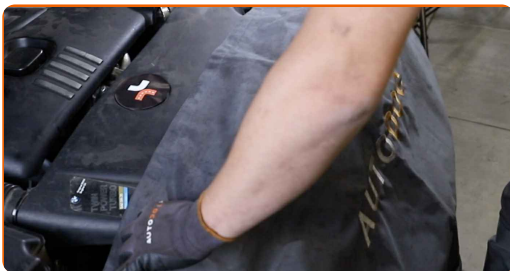
- Prüfen Sie den Kühlmittelkreislauf auf Undichtigkeiten. Ersetzen Sie alle verschlissenen Teile.
- Alle Arbeiten sollten bei abgestelltem Motor ausgeführt werden.

## AUSTAUSCH: KÜHLERSCHLAUCH – BMW E46 TOURING. FÜHREN SIE DIE FOLGENDEN SCHRITTE DURCH:

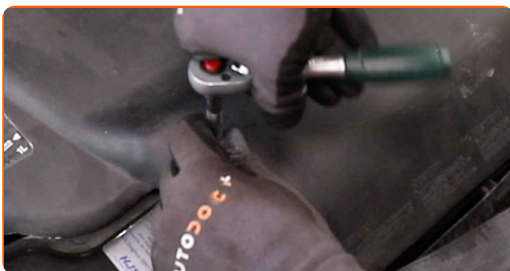
1 Öffnen Sie die Motorhaube.



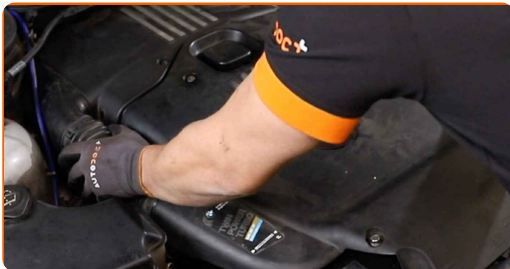
2 Verwenden Sie eine Kotflügel-Schutzabdeckung, um Schäden an der Lackierung und den Kunststoffteilen des Autos zu verhindern.



3 Löse die Befestigungen des Lüftungkanals ab. Verwenden Sie Stecknuss Nr. 12. Verwenden Sie einen Ratschenschlüssel.

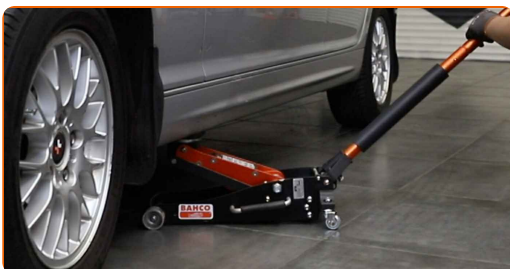


4 Entferne die Komponenten des Lüftungskanals.

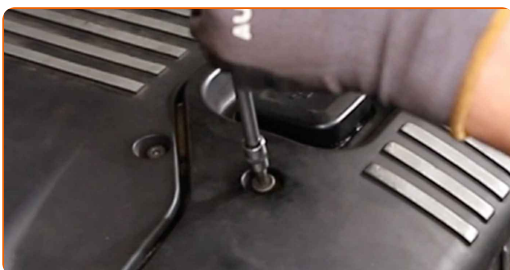


5 Sichern Sie die Räder mit Hilfe von Unterlegkeilen.

6 Heben Sie das Auto unter Verwendung eines Wagenhebers an oder platzieren Sie über einer Werkstattgrube.



7 Schrauben Sie das Verbindungsteil der Motorhaube ab. Verwenden Sie Inbusschlüssel Nr. H5. Verwenden Sie einen Ratschenschlüssel.



8 Entfernen Sie die Motorabdeckung.



**AUTODOC empfiehlt:**

- Wenden Sie bei der Entfernung des Teils keine übermäßige Kraft an, da Sie es sonst beschädigen könnten.

9

Bereiten Sie einen Behälter für Flüssigkeiten vor.



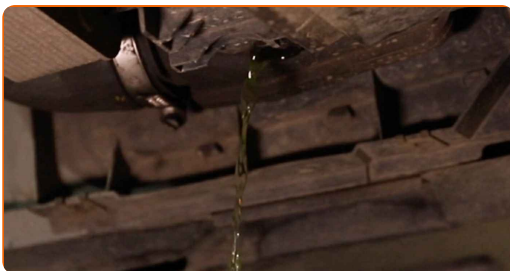
10

Schrauben Sie den Kühlmittel-Ablassstopfen ab. Verwenden Sie einen flachen Schraubendreher.



11

Lassen Sie das Kühlmittel aus dem Motor ab.



### Austausch: Kühlerschlauch – BMW E46 Touring. Tipp:

- Vorsicht! Das Kühlmittel kann sehr heiß sein.
- Tragen Sie Handschuhe um Kontakt mit heißen Flüssigkeiten zu verhindern.
- Alle Arbeiten sollten bei abgestelltem Motor ausgeführt werden.
- Warten Sie, bis das Kühlmittel vollständig aus dem Abflussloch abgeflossen ist.

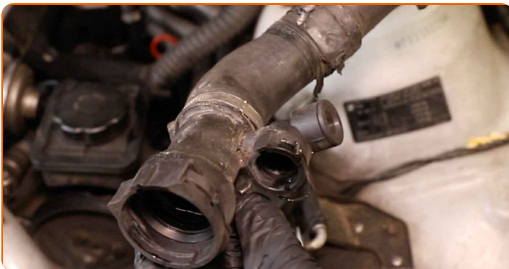
12 Schrauben Sie den Deckel des Kühlmittelbehälters ab.



13 Entfernen Sie die Halterungen des Kühlmittelschlauchs. Benutzen Sie ein Brecheisen.



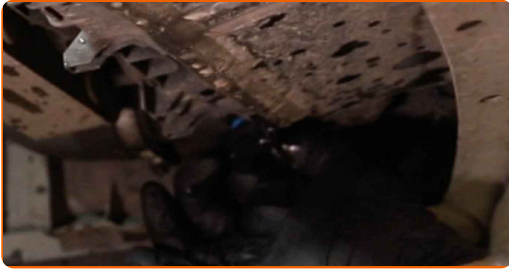
14 Lösen Sie den Kühlmittelschlauch. Benutzen Sie ein Brecheisen.



**Austausch: Kühlerschlauch – BMW E46 Touring. Tipp von AUTODOC-Experten:**

- Gehen Sie vorsichtig vor! Das Kühlmittel kann auslaufen.
- Austausch: Kühlerschlauch – BMW E46 Touring. Um eine Beschädigung des Teils bei der Demontage zu vermeiden, wenden Sie keine übermäßige Kraft an.

15 Schrauben Sie den Kühlmittel-Ablasstopfen an. Verwenden Sie einen flachen Schraubendreher.



16 Reinigen Sie die Montagesitze des Kühlmittelschlauchs. Verwenden Sie Allzweckreinigungsspray.



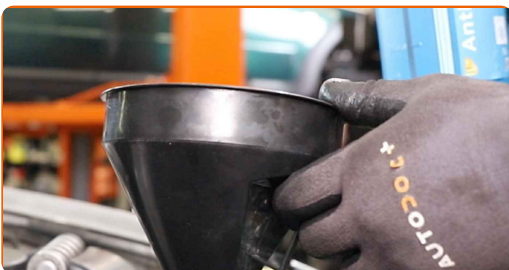
17 Schließen Sie den neuen Kühlmittelschlauch an.



18 Befestigen Sie die Halterungen des Kühlmittelschlauchs.



19 Setzen Sie den Trichter ein.





20

Gießen Sie Kühlmittel in den Kühlmittelbehälter.



**Austausch: Kühlerschlauch – BMW E46 Touring. Fachleute empfehlen:**

- Verwenden Sie nur vom Hersteller empfohlenes Kühlmittel.
- Der Kühlmittelstand sollte bei der MAX-Markierung liegen.
- Warten Sie, bis die Luft aus dem System ist.

21

Schrauben Sie die Entlüftungsschrauben heraus. Verwenden Sie einen flachen Schraubendreher.

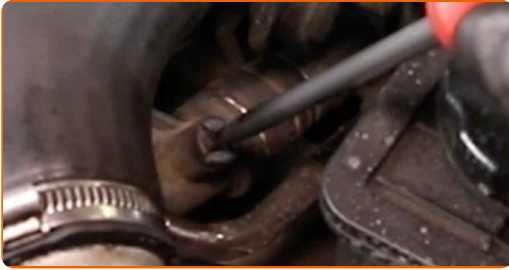


**Bitte beachten Sie!**

- Dies ist notwendig, um eventuell vorhandene Lufteinschlüsse aus dem System zu entfernen.

22

Schrauben Sie die Entlüftungsschrauben wieder ein. Verwenden Sie einen flachen Schraubendreher.



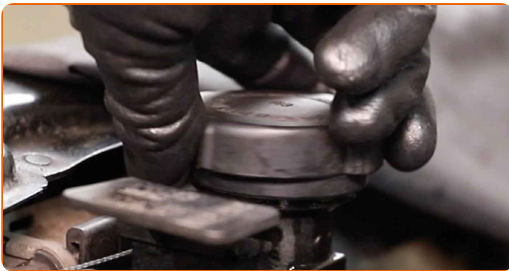
23

Prüfen Sie den Kühlmittelstand. Falls nötig, füllen Sie auf das erforderliche Niveau auf.



24

Schrauben Sie den Deckel des Kühlmittelbehälters auf.



25

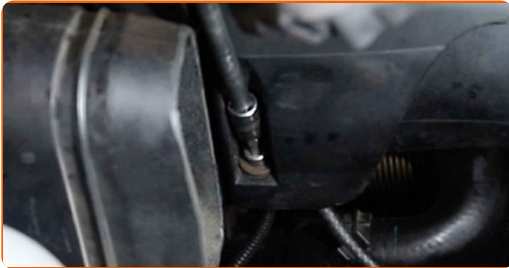
Bauen Sie die Motorabdeckung ein und sichern Sie diese.



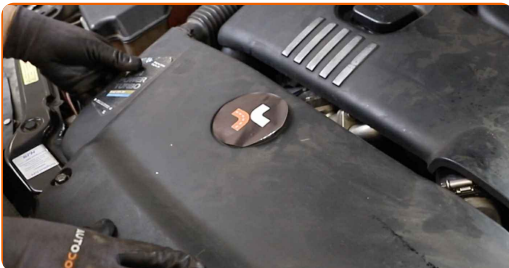
### AUTODOC empfiehlt:

- Austausch: Kühlerschlauch – BMW E46 Touring. Um eine Beschädigung des Teils bei der Montage zu vermeiden, wenden Sie keine übermäßige Kraft an.

- 26** Schrauben Sie die Verbindungselemente der Motorhaube ein. Verwenden Sie Inbusschlüssel Nr. H5. Verwenden Sie einen Ratschenschlüssel.



- 27** Setze die Komponenten des Lüftungskanals wieder ein.



- 28** Schraube die Befestigungselemente des Lüftungskanals ein. Verwenden Sie Stecknuss Nr. 12. Verwenden Sie einen Ratschenschlüssel.



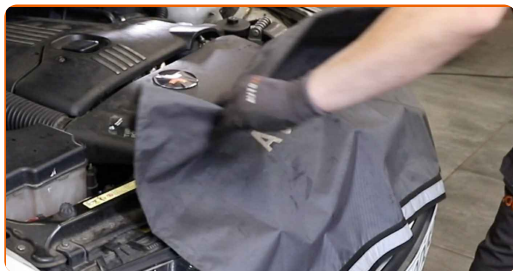
- 29** Senken Sie das Auto ab.



- 30** Entfernen Sie den Wagenheber sowie die Unterlegkeile.

31

Entfernen Sie die Kotflügel-Abdeckung.



32

Schließen Sie die Haube.

**GUT GEMACHT!** [WEITERE TUTORIALS ANSEHEN](#)

## AUTODOC – TOP QUALITÄT UND PREISWERTE AUTOTEILE ONLINE

MOBILE AUTODOC APP: TOLLE ANGEBOTE UND BEQUEMES  
EINKAUFEN

**AUTODOC+**

GET IT ON  
Google Play

Download on the  
App Store

Download

**EINE GROSSE AUSWAHL AN ERSATZTEILEN FÜR IHR AUTO**

**KAUFEN SIE ERSATZTEILE FÜR BMW-AUTOS**

**KÜHLERSCHLAUCH: EINE GROSSE AUSWAHL**

**WÄHLEN SIE ERSATZTEILE FÜR BMW E46 TOURING-AUTOS**

**KÜHLERSCHLAUCH FÜR BMW-AUTOS: JETZT ZUGREIFEN**

**KÜHLERSCHLAUCH FÜR BMW E46 TOURING-AUTOS: DIE  
BESTEN SCHNÄPPCHEN UND ANGEBOTE**

## **ⓘ HAFTUNGSAUSSCHLUSS:**

Das Dokument beinhaltet nur allgemeine Empfehlungen die hilfreich für Sie sein können, wenn Sie Reparatur- oder Ersatzmaßnahmen durchführen. AUTODOC haftet nicht für Verluste, Verletzungen, Schäden am Eigentum, die während des Reparatur- oder Ersatzprozesses durch eine fehlerhafte Anwendung oder eine Fehlinterpretation der bereitgestellten Informationen auftreten.

AUTODOC haftet nicht für irgendwelche möglichen Fehler und Unsicherheiten dieser Anleitung. Die Informationen werden nur für informative Zwecke bereitgestellt und können Anweisungen von einem Spezialisten nicht ersetzen.

AUTODOC haftet nicht für die falsche oder gefährliche Verwendung von Geräten, Werkzeugen und Autoteilen. AUTODOC empfiehlt dringend, vorsichtig zu sein und die Sicherheitsregeln zu beachten, wenn Sie die Reparatur oder Ersatzmaßnahmen durchführen. Denken Sie daran: Die Verwendung von Autoteilen minderwertiger Qualität wird nicht garantieren, dass Sie das richtige Level an Verkehrssicherheit erreichen.

© Copyright 2021 – Alle Inhalte, insbesondere Texte, Fotografien und Grafiken sind urheberrechtlich geschützt. Alle Rechte, einschließlich der Vervielfältigung, Veröffentlichung, Bearbeitung und Übersetzung, bleiben vorbehalten, AUTODOC GmbH.